



MODIFICACIÓ PUNTUAL DE LES NORMES DE PLANEJAMENT URBANÍSTIC, MUNICIPIS DE L'ALT PIRINEU. (FARRERA)

Informe de sostenibilitat ambiental preliminar.

(Document per l'aprovació inicial)

OCTUBRE 2023

Carlos Labrada Ruiz, arquitecte.



INDEX.

1. INTRODUCCIÓ I ANTECEDENTS.

- 1.1.- Introducció.
- 1.2.- Promotor.
- 1.3.- Justificació i contingut del projecte.
- 1.4.- Marc legal i vigència.
- 1.5.- Descripció de la proposta.

2. DETERMINACIÓ DELS REQUERIMENTS AMBIENTALS SIGNIFICATIUS.

- 2.1.- Relació amb altres plans i programes.
- 2.2.- Aspectes ambientals rellevants.
- 2.3.- Riscos.
- 2.4.- Incidència de l'aplicació del Pla sobre el Medi Ambient.

3. DEFINICIÓ DELS OBJECTIUS I CRITERIS AMBIENTALS DEL PLA.

- 3.1.- Objectius de protecció ambiental predeterminats.
- 3.2.- Objectius ambientals específics.

4. ESTRUCTURA GENERAL DE L'ORDENACIÓ ADOPTADA. DESCRIPCIÓ I AVALUACIÓ D'ALTERNATIVES.

- 4.1.- Descripció de les característiques de les alternatives considerades.
- 4.2.- Justificació ambiental de l'alternativa considerada.
- 4.3.- Justificació urbanística de la MPN.

5. CONCLUSIONS.

6. PLÀNOLS.



1. INTRODUCCIÓ I ANTECEDENTS.



1.1.- INTRODUCCIÓ.

L'objecte del present document és la redacció de l'Informe de Sostenibilitat Ambiental Preliminar de la Modificació Puntual de Normes de Farrera. Aquesta modificació es realitza per realitzar unes esmenes al Planejament degudes a errades en la redacció del mateix i a modificacions puntuals en la categoria de varis equipaments.

1.2.- PROMOTOR.

El promotor del Pla Especial és l'Ajuntament de Farrera situat a la Plaça Escoles s/n. 25595 Burg-Farrera amb nif P2511100F.

1.3.- OBJECTIUS PRINCIPALS.

L'Objectiu de la modificació com s'ha indicat és l'esmena de diverses errades detectades al Planejament, en concret es consideren les següents esmenes:

1. Incorporació d'una edificació residencial al SU a la població de Montesclado.
2. Ajust en el tipus d'equipament d'una edificació a la població de Montesclado. L'edifici està considerat com església i cementiri (E6), aquest edifici en realitat és un magatzem municipal. A més d'ajustar la seva tipologia es faria una petita zona d'aparcament donat que hi ha mancança a la població i es lligaria com zona urbana a la població.
3. Indicar la situació real del cementiri de Montesclado i donar-li categoria d'Equipament. La seva situació es correspon a l'Església de Sant Esteve.
4. Ajust del tipus d'equipament de l'església de Mare de Deu de la Serra, a Farrera. Actualment classificat E4.

1.4.- MARC LEGAL I VIGÈNCIA.

Marc legal

- Normes de Planejament Urbanístic. Municipis de l'Alt Pirineu "DOGC 6855 de 21 d'Abril de 2015.

Article 4. Vigència de les NPU

1. *Aquestes NPU entren en vigor l'endemà de la publicació de la seva normativa urbanística al Diari Oficial de la Generalitat de Catalunya (DOGC) i mantindran una vigència indefinida.*
2. *Quan algun o diversos municipis dels compresos a l'àmbit de les NPU formuli i aprovi el seu propi Pla d'ordenació urbanística municipal (POUM) o plurimunicipal, i aquest entri en vigor després de la seva aprovació definitiva i publicació oficial, aquestes NPU deixen de tenir vigència en l'àmbit d'aquells municipis.*
3. *En cas d'incórrer algun dels supòsits que el TRLU preveu per a la revisió dels plans d'ordenació urbanística municipal a l'article 95, serà obligatòria la tramitació, per part de l'ajuntament corresponent del seu pla d'ordenació urbanística municipal.*
4. *Qualsevol alteració de les determinacions de les NPU que no es correspongui amb cap dels supòsits de revisió previstos pel TRLU, tindrà consideració de modificació, fins i tot en el cas que comporti variacions aïllades en la classificació o qualificació del sòl.*

En qualsevol moment es podran modificar els diferents elements de les NPU, d'acord amb la legislació urbanística vigent. Les propostes de modificació hauran de raonar i justificar la coherència de la proposta de modificació amb les previsions de les NPU, la incidència de la nova ordenació en les previsions d'aquest planejament general i expressament la necessitat de la iniciativa, l'oportunitat i la conveniència en relació amb els interessos públics i privats concurrents.

Les propostes de modificació de les NPU han de complir els requisits i s'han d'ajustar a la tramitació que estableix la legislació urbanística vigent.



En matèria d' AVALUACIÓ AMBIENTAL de plans i programes, el marc legal aplicable és el següent:

- LLEI 21/2013, de 9 de diciembre, de evaluació ambiental.
- LLEI 6/2009, de 28 d' abril, d' avaluació ambiental de plans i programes.
- Directiva 2001/42/CE del parlament i el Consell del 27 de Juny de 2001 relativa a l'avaluació dels efectes de determinats plans i programes en el medi ambient.
- LLEI 10/2011 de 20 de desembre de simplificació i millorament de la regulació normativa.

Considerant el que estableix la legislació sobre l' Avaluació Ambiental de Plans i Programes, s' inicia el procés d' Avaluació Ambiental per a la tramitació d' aquesta Modificació Puntual de Normes, mitjançant la redacció del present Informe de Sostenibilitat Ambiental Preliminar.

El contingut mínim de l' ISAP està regulat per l' article 17 de la Llei 6/2009.

Article 17 Inici del procediment d' avaluació ambiental de plans i programes

1. El promotor d' un pla o programa que ha d' ésser objecte d' avaluació ambiental d' acord amb el que disposa aquesta llei ha de trametre a l' òrgan ambiental un informe de sostenibilitat ambiental preliminar amb informació suficient sobre els aspectes que s' indiquen a continuació, adaptats a l' estadi d' elaboració en què es troba el pla o programa:

a) Els objectius principals i l' abast del pla o programa, el marc normatiu en què es desenvolupa, la vigència proposada, les relacions amb altres plans o programes i els instruments que el desenvoluparan.

b) La descripció dels aspectes rellevants de la situació actual del medi ambient i també de la seva probable evolució en el cas que no sigui aplicable el pla o programa.

c) Les característiques ambientals de les zones que es poden veure afectades d' una manera significativa.

d) Tot problema ambiental existent que es consideri transcendent per al pla o programa, i particularment, els problemes relacionats amb les zones d' importància ambiental i amb els espais naturals protegits designats d' acord amb la legislació sectorial.

e) Els objectius de protecció ambiental fixats en l' àmbit internacional, comunitari europeu, estatal, català o local que tinguin relació amb el pla o programa, inclosos els objectius de qualitat paisatgística que siguin aplicables d' acord amb els catàlegs i les directrius del paisatge.

f) Els criteris i els objectius ambientals proposats per a elaborar el pla o programa derivats de l' anàlisi dels aspectes a què fan referència les lletres a, b, c, d i e, que s' han de referir a tots els vectors ambientals afectats i s' han d' exposar d' una manera jerarquitzada en funció de la importància relativa que tenen, i que, en la mesura del que sigui possible, han d' anar acompanyats d' indicadors que permetin verificar-ne el compliment.

g) Si l' estadi d' elaboració en què es troba el pla o programa ho permet, la descripció i l' avaluació de les alternatives seleccionades, entre altres, de l' alternativa zero, amb un resum dels motius de la selecció i una descripció de la manera en què s' ha dut a terme l' avaluació. Aquesta avaluació ha d' incloure la verificació del compliment dels criteris i els objectius esmentats en la lletra f i, en aquest context, la justificació de la idoneïtat ambiental de l' alternativa que ha de considerar també els possibles efectes acumulatius amb altres plans o programes. S' han de descriure, així mateix, les dificultats que hagi trobat l' equip o el redactor o redactora de l' informe per tal d' aconseguir la informació requerida. La selecció de les alternatives en cas de propostes tecnològiques ha d' incloure un resum de l' estat de l' art de cadascuna i ha de justificar els motius de l' elecció respecte a les millors tècniques disponibles en cada cas.

h) La informació addicional que es consideri raonablement necessària per tal d' assegurar la qualitat de l' informe, tenint en compte els coneixements i els mètodes d' avaluació existents, el contingut i el grau d' especificació del pla o programa i la fase del procés de decisió en què es troba.

2. La documentació indicada en l' apartat 1 s' ha de lliurar en paper i se n' ha de facilitar una còpia en suport informàtic.

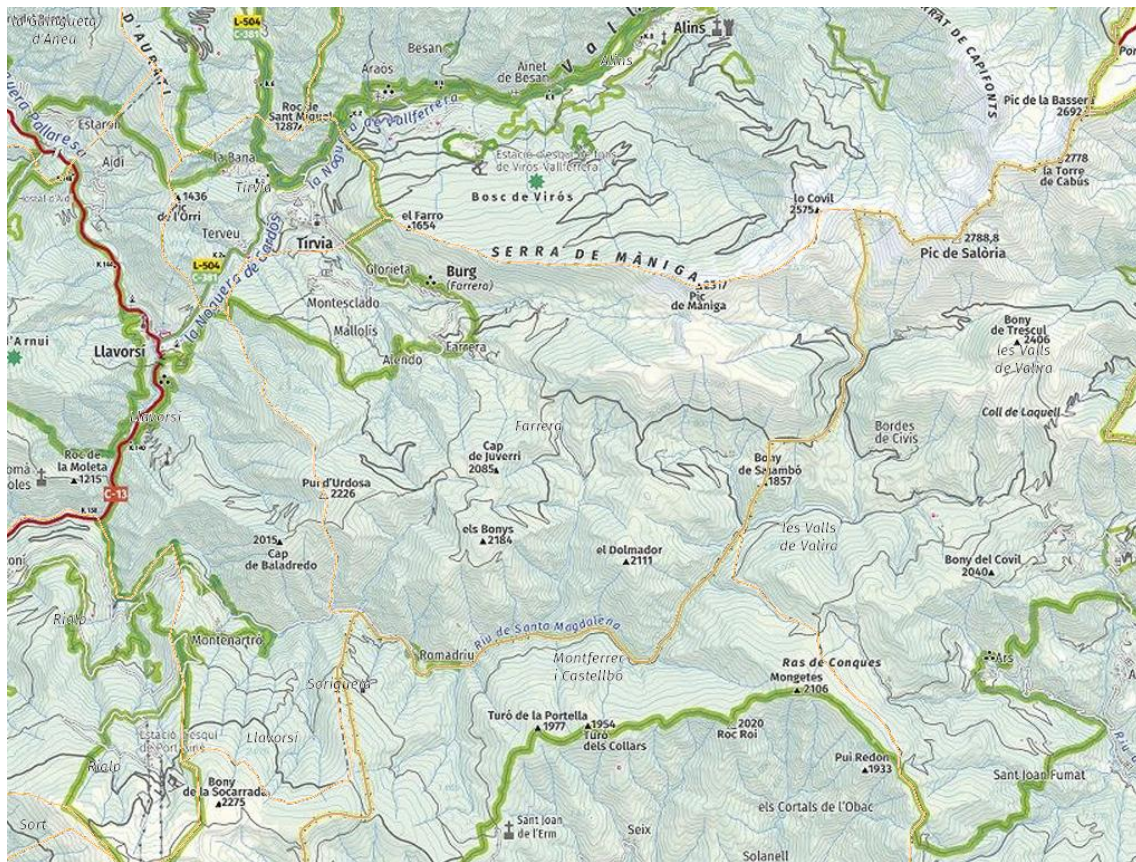


3. El promotor del pla o programa pot contactar en qualsevol fase del procediment amb l'òrgan ambiental per a obtenir les dades que consideri rellevants per a la tramitació, i avançar així en l'intercanvi d'informació i en l'assoliment de consens pel que fa a objectius, alternatives i aspectes que s'hagin d'anàlitzar.

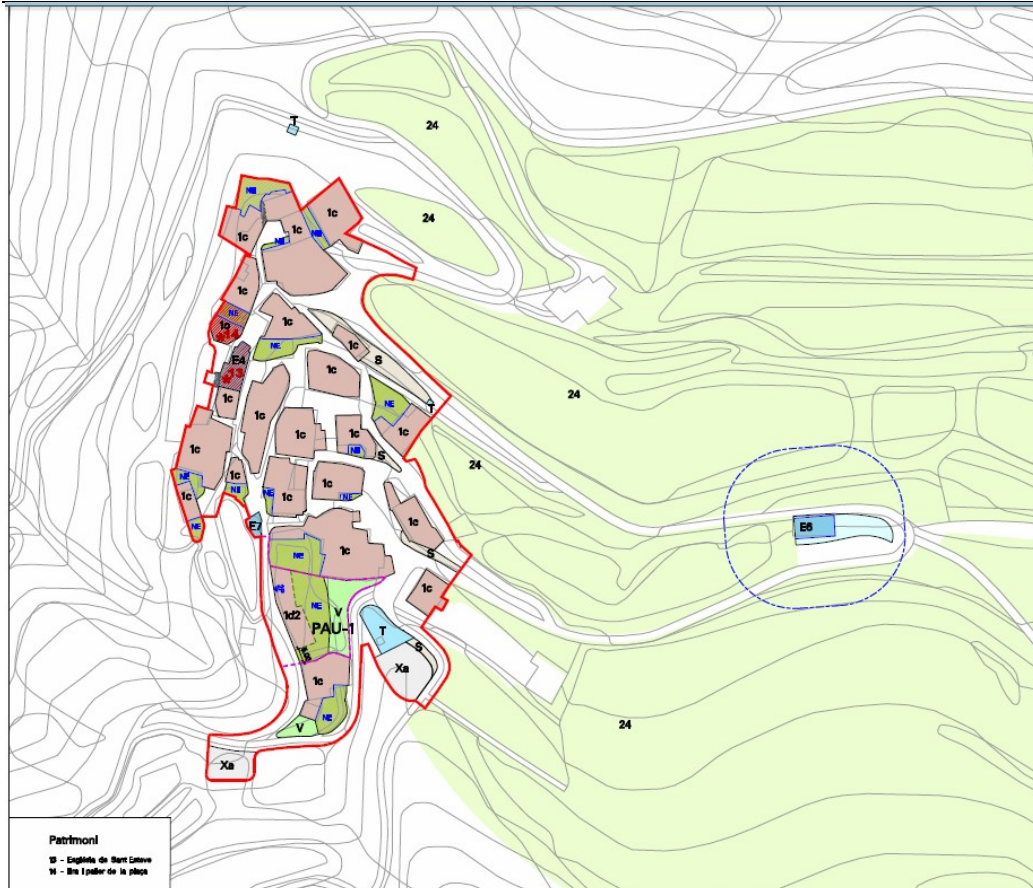
1.5.- DESCRIPCIÓ DE LA PROPOSTA.

1.4.1. Àmbit de la Modificació Puntual de Normes:

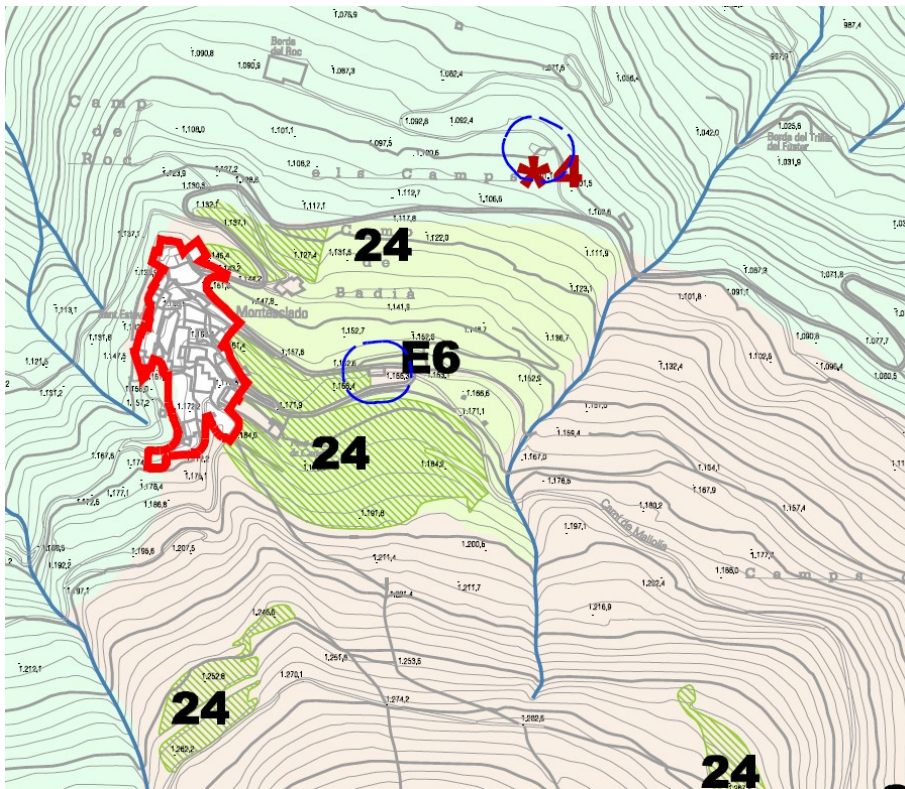
Es tracta d'una modificació de les Normes de Planejament Urbanístic. Municipis de l'Alt Pirineu. (Farrera). Aquest municipi té sis nuclis urbans, Montesclado, La Glorieta, Mallolís, Alendo, Burg i Farrera. La modificació es centra en ajustos de errades a la població de Montesclado i al SNU en les proximitats a Farrera.



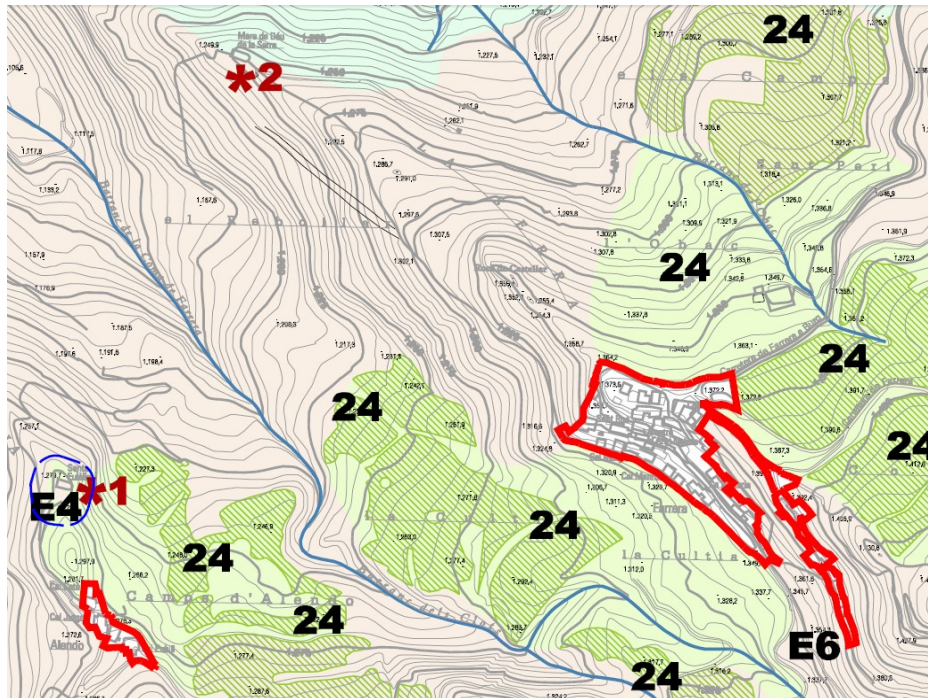
Font: Ortofotomatge, ICC.



A continuació s'aporten fotografies generals de l'àmbit de treball.



Església de Sant Esteve.



Mare de Deu de la Serra, a Farrera.

1.4.2. Criteris i objectius bàsics d'ordenació de l'ISAp:

- Incorporar una edificació residencial i un equipament existent a Montesclado, i modificar puntualment el sistema viari.
- Incorporar nous usos públics en dos edificacions religioses.
- Mantenir la integració que actualment existeix al paisatge.
- Conservar i protegir les zones arbrades i la morfologia actual, en la mesura del possible.
- Compatibilitzar l'ordenació amb el cicle de l'aigua, i optimitzar-ne l'ús.
- Ordenar la vialitat, accessibilitat i en general la mobilitat interna.

Aquestes actuacions es poden veure al plànol d'ordenació "Proposta d'ordenació".



**2. DETERMINACIÓ DELS REQUERIMENTS AMBIENTALS
SIGNIFICATIUS.**



2.1.- RELACIÓ AMB ALTRES PLANS I PROGRAMES.

La planificació urbanística de l'àmbit d'estudi ha d'harmonitzar-se amb la globalitat de les Normes existents i programes existents i futurs, tant a nivell territorial, urbanístic com ambiental.

2.1.1. Pla Territorial General de Catalunya (PTGC).

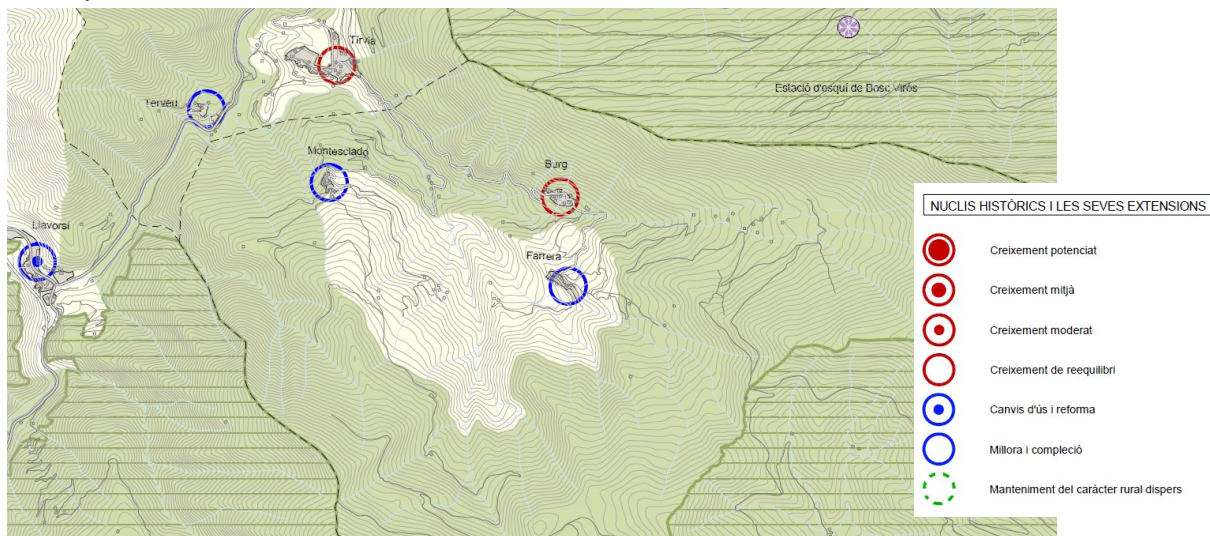
El Pla Territorial General de Catalunya, fou aprovat per la Llei 1/1995, el 16 de març, la qual defineix sis àmbits d'aplicació dels plans territorials parcials, basats en la funcionalitat territorial. Els objectius marcats per aquest Pla responen a potenciar el desenvolupament, equilibrar el territori i ordenar el creixement. Aquest últim objectiu s'especifica, augmentar o assegurar la qualitat de vida preservant el medi, assegurant serveis i equipaments. Apart dels espais protegits, el PTGC dóna valors de protecció als espais agrícoles (sòls d'especial interès agrícola) i als espais forestals (sòls d'especial interès forestal). El PTGC defineix espais de protecció segons els seus valors culturals, segons els elements de patrimoni històric i artístic, i espais de protecció definits per legislacions sectorials. Els criteris o objectius del Pla són els següents:

- Afavorir la diversitat del territori i mantenir la referència de la seva matriu biofísica.
- Protegir els espais naturals, agraris i no urbanitzables.
- Preservar el paisatge com un valor social i un actiu econòmic del territori.
- Moderar el consum del sòl.
- Afavorir la cohesió del territori i evitar la segregació de les àrees urbanes.
- Facilitar una política d'habitatge eficaç i urbanísticament integrada.
- Vetllar pel caràcter compacte i continu dels creixements.
- Fer de la mobilitat un dret i no una obligació.

El municipi de la Farrera, juntament amb altres municipis, conformen l'Àrea Bàsica Territorial d'Esterrí d'Àneu.

2.1.2. Pla Territorial Parcial de l'Alt Pirineu i Aran (PTPAPiA).

El Pla Territorial General de Catalunya va establir sis àmbits funcionals per a la formulació dels plans territorials parcials (PTP), modificats per la Llei 24/2001, de 31 de desembre, motivada pel reconeixement de l'Alt Pirineu i Aran com un nou àmbit funcional diferenciat. Com a resultat, el 25 de juliol de 2006, va ser aprovat definitivament el Pla Territorial Parcial de l'Alt Pirineu i Aran. Aquest Pla de les comarques gironines té l'àmbit d'aplicació en les comarques de l'Alta Ribagorça, l'Alt Urgell, la Cerdanya, el Pallars Jussà, el Pallars Sobirà i la Vall d'Aran.



Font: PTPAPiA. Espais oberts, estratègies d'assentaments i actuacions d'infraestructures.



Sistema d'espais oberts:

El PTPAPiA estableix el sòl no urbanitzable en territorial, especial i preventiu.

L'àmbit d'estudi es troba situat en sòl de protecció preventiva.

Article 2.9 Sòl de protecció preventiva: definició.

S'inclouen en aquest tipus els sòls classificats com a no urbanitzables en el planejament urbanístic que no hagin estat considerats de protecció especial o de protecció territorial. El Pla considera que cal protegir preventivament aquest sòl, sense perjudici que mitjançant el planejament d'ordenació urbanística municipal, i en el marc de les estratègies que el Pla estableix per a cada assentament, es puguin delimitar àrees per a ésser urbanitzades i edificades, si escau. També el Pla preveu la possibilitat que, més enllà de les estratègies establertes per a cada nucli, es puguin admetre, en casos justificats, implantacions d'activitats o instal·lacions de valor estratègic general i d'especial interès per al territori, a través del procediment que el Pla determina en l'article 1.14 per a garantir una avaluació suficient dels pros i contres de la iniciativa.

Article 2.10 Sòl de protecció preventiva: regulació

1. El sòl de protecció preventiva està subjecte a les limitacions que la legislació urbanística estableix per al règim de sòl no urbanitzable i que s'assenyalen bàsicament a l'article 47 del Text refós de la Llei d'urbanisme (Decret legislatiu 1/2005).

2. Els plans d'ordenació urbanística municipal podran, si s'escau, classificar com a urbanitzable aquelles peces de sòl de protecció preventiva que tinguin la localització i proporció adequades en funció de les opcions d'extensió urbana que el pla d'ordenació urbanística municipal adopti d'acord amb les estratègies de desenvolupament urbà que en cada cas estableix el Pla.

3. El sòl de protecció preventiva que mantingui la seva classificació de sòl no urbanitzable continuarà subjecte a les limitacions pròpies d'aquest règim de sòl amb les especificacions que estableixi en cada cas el Pla d'ordenació urbanística municipal i altres instruments de planejament urbanístic, en el seu cas. Sense perjudici de les restriccions específiques per a determinades àrees establertes en el Pla d'ordenació urbanística municipal o altres instruments urbanístics, cal considerar en general el sòl de protecció preventiva com una opció preferent enfront del sòl de protecció territorial per a implantacions admeses en sòl no urbanitzable.

4. Els plans municipals hauran de posar especial atenció en l'ordenació de l'àmbit del sòl de protecció preventiva, sense perjudici de la capacitat del pla d'ordenació urbanística municipal de precisar, d'acord amb el pla territorial, l'ordenació de tot el sòl no urbanitzable del terme municipal.

Sistema d'assentaments urbans:

Es determina una estratègia de millora i compleció a la població de Montesclado.



2.1.3. Pla Director Urbanístic del Pallars Sobirà (PDU PS)

El Pla Director Urbanístic del Pallars Sobirà fou aprovat definitivament l'1 d'agost de 2008. Aquest Pla qualifica la major part de l'àmbit com a sòl de protecció de protecció preventiva i la cantonada sud-oest com areal.



Font: PDU.

Determinació per al nucli de Montesciador, al que el Pla Director assigna estratègia de Millora urbana i completació i la directriu de Consolidació i Rehabilitació.

Article 23. Sòl de protecció preventiva.

1. *S'inclouen en aquest tipus els sòls classificats com a no urbanitzables en el planejament urbanístic que no hagin estat considerats de protecció especial o de protecció territorial.*
2. *En base a la seva posició territorial i a la potencialitat d'acollir actuacions excepcionals d'especial interès compatibles amb el sòl no urbanitzable, s'estableix la subcategoria de sòl de protecció preventiva estratègic.*
 - a. *Les actuacions excepcionals previstes pel Pla i els seus condicionants es regulen en l'article 73 i 75 d'aquesta Normativa.*
 - b. *En els espais oberts de protecció preventiva estratègica es declaren compatibles les activitats col·lectives de caràcter esportiu, cultural, d'educació en el lleure i d'esbarjo, i s'admeten la resta d'usos i activitats admissibles en sòl no urbanitzable amb excepció de l'ús d'habitatge familiar en la reconstrucció de masies i cases rurals, i de les activitats d'explotació de recursos naturals o de primer tractament d'aquests.*
 - c. *Els plans d'ordenació urbanística municipal també podran, si s'escau i per raons de racionalitat i coherència de l'ordenació, classificar com a sòl urbanitzable peces de sòl de protecció preventiva estratègic, sempre que es destinin a localitzar sòls de cessió destinats a espais lliures públics i/o equipaments comunitaris.*
 - d. *La regulació del sòl de protecció preventiva es farà en base a allò que s'estableix a l'art.2.10 del PTP APIA.*



Article 25. Areams entorn dels assentaments.

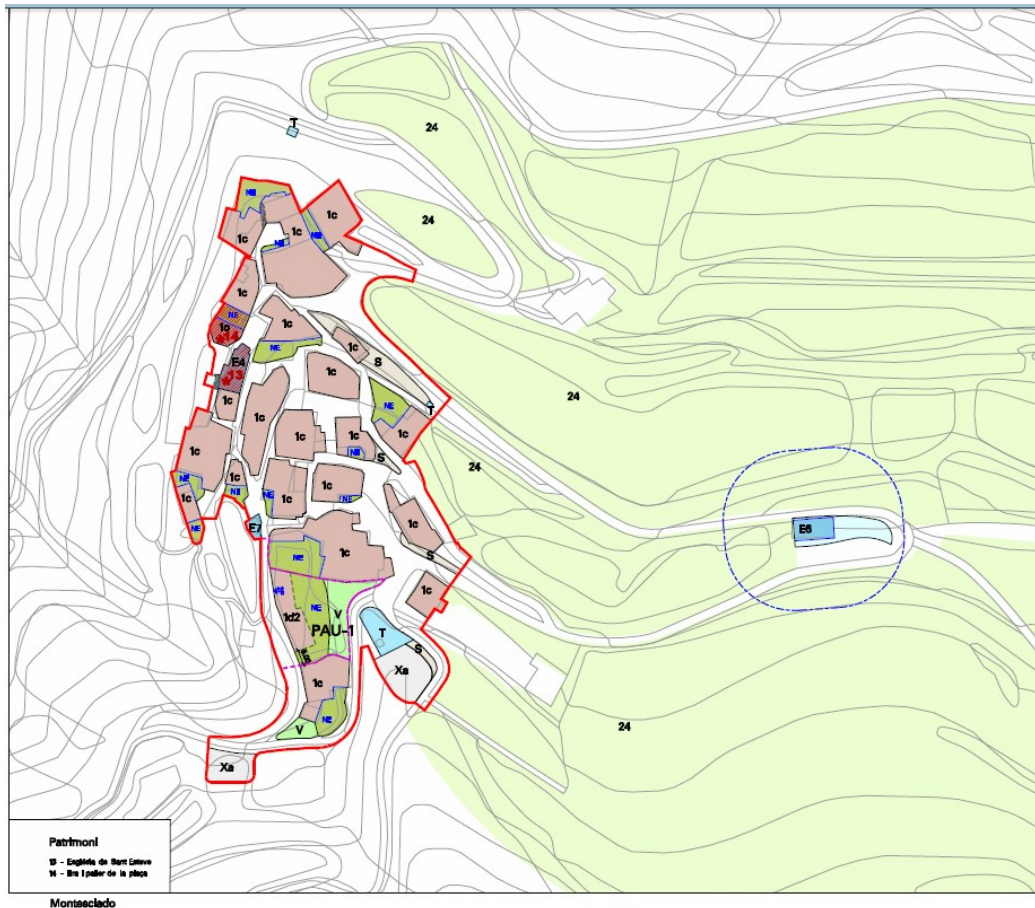
1. *El Pla considera un element territorial bàsic del sistema d'espais oberts del Pallars Sobirà el conjunt de prats de dall, horts, marges, arbredes i altres espais entorn dels nuclis, dona a aquests àmbits la denominació d'areal, en fa una delimitació indicativa i considera que han de restar lliures d'edificació pel seu valor paisatgístic. Per això estableix mesures específiques de planificació i gestió.*
2. *Els areals defineixen els àmbits espacials que, juntament amb els nuclis urbans de la xarxa d'assentaments del Pallars Sobirà, estableixen conjunts poblacionals d'especial valor patrimonial i paisatgístic. Llevat dels casos que s'assenyala a l'apartat 4, no s'hi podrà fer cap nova edificació o construcció i, en tot cas, les noves edificacions o activitats no podran afectar, significativament, el sistema agrari o el paisatge.*
3. *Els plans d'ordenació urbanística municipal precisaran els límits de l'areal entorn d'assentaments, tenint en compte la delimitació indicativa proposada pel Pla director en els seus plànols d'ordenació. D'acord amb allò establert a l'article 32.a) del TRLU, els areals delimitats hauran de ser classificats com a sòl no urbanitzable, excepte quan es tracti de donar resposta als supòsits a l'apartat següent que requereixin una altra classificació del sòl.*
4. *Per raons de racionalitat i coherència de l'ordenació, els plans d'ordenació urbanística municipal podran incorporar terrenys inclosos en els areals delimitats per aquest Pla director urbanístic a àmbits en sòl urbà o urbanitzable, en els casos següents:*
 - a. *Quan es justifiqui la necessitat de la seva inclusió per a solucionar mancances d'accés al nucli. En aquest cas s'inclouen també les operacions encaminades a localitzar un punt verd i, si s'escau, un punt d'informació i aparcament, tal i com s'indica en l'art.89 d'aquesta normativa.*
 - b. *Quan s'utilitzin per a relocalitzar aprofitaments urbanístics amb l'objectiu de compensar l'adquisició, per part de l'administració pública, d'edificacions incloses en el Pre-catàleg de la xarxa patrimonial i del paisatge, d'acord amb l'article 117 d'aquesta Normativa.*
 - c. *Quan convingui incloure alguna peça en sectors o polígons per tal de garantir definitivament la permanència com a espai obert mitjançant la cessió i la incorporació al patrimoni públic que poden resultar del procés de gestió urbanística corresponent, d'acord amb l'article 2.6 del PTP APiA.*
 - d. *Quan es promoguin iniciatives de dinamització econòmica i turística compatibles, per la seva dimensió i característiques, amb la conservació del paisatge i el patrimoni urbanístic i arquitectònic.*
 - e. *Quan possibiliti el creixement vegetatiu del nucli, compatible, per la seva dimensió i característiques, amb la conservació del paisatge i el patrimoni urbanístic i arquitectònic.*
 - f. *Quan sigui necessari per al desenvolupament de les extensions del nucli que l'estratègia assignada pel PTP APiA permet, amb l'exigència d'atenció prioritària a una acurada integració tipològica i paisatgística de les noves construccions al caràcter del conjunt que formen el nucli amb el seu areal.*
5. *En els areals excepcionalment s'admet:*
 - a. *La reconstrucció i rehabilitació de masies i cases rurals que hagin estat incloses en el catàleg d'habitatges rurals, en l'inventari de bordes o en el Pre-catàleg de la Xarxa patrimonial i del paisatge que acompanya aquest Pla director, per a l'ús de cases de pagès, establiments d'agroturisme o allotjament rurals sempre que aquest ús estigui previst expressament en els citats catàlegs i es compleixin els requeriments de l'article 56 del RLU.*
 - b. *També s'admeten les infraestructures pròpies del sistema urbanístic que estableixi l'ordenació i les condicions d'implantació de l'activitat i les instal·lacions.*
 - c. *S'autoritzaran les edificacions destinades a explotacions agrícoles o ramaderes extensives i semiextensives condicionades a la justificació de la inexistència d'alternatives raonables d'ubicació. Tanmateix, requeriran d'un estudi d'impacte i integració paisatgística i l'informe favorable de la Comissió Territorial d'Urbanisme de Lleida.*



2.1.4. Planejament.

El Planejament vigent són les Normes de planejament urbanístic impulsades des del PTOU de la Generalitat de Catalunya. Es tracta de les Normes de Planejament Urbanístic. Municipis de l'Alt Pirineu "DOGC 6855 de 21 d'Abril de 2015.

El sòl objecte de canvi de SNU a SU es localitza a Motesclado per això ens centrem en aquesta localització per veure la seva afectació, per la resta d'actuacions de la MPN no hi ha canvi de delimitació del sòl.



Segons aquestes normes de planejament, en l'ordenació del SNU per a l'àmbit d'estudi es classifica per una part com a SNU rústic clau 20 i per la zona a aplicar SNU Paissatgístic i ecològic de valor clau 24.

Art.120. Paisatgístic i ecològic de valor agrícola i sòls de valor agrícola. Clau 24.

1. DEFINICIÓ

S'inclouen en aquest tipus de sòl aquells terrenys que, sense assolir el grau de valors naturals, agraris i ambientals que tenen els sòls de protecció especial convé preservar, en principi, de la transformació per algun dels següents motius:

- Existència de riscos geològics, d'inundabilitat o d'altres afectacions que fan inadequat el seu aprofitament urbanístic i que, per la seva extensió o significació territorial, convingui assenyalar.*
- Valor paisatgístic, identitari, d'estructuració territorial o d'interès social a regular pels catàlegs i directrius del paisatge o per plans directors urbanístics.*
- Valor per activitats econòmiques estratègiques compatibles amb el sòl no urbanitzable.*
- Valor de reserva per raons de localització, connectivitat, topografia i condicions de l'àrea per a possibles infraestructures o equipaments d'interès estratègic en el futur.*



S'identifiquen en els plànols d'ordenació del SNU i SU amb la clau 24 i es distingeixen tres tipus per raó de la seva diferència de valor i descripció:

-Els sòls paisatgístic i ecològics de valor, de protecció territorial, corresponent el conjunt de prats de dall, horts, marges, arbredes i altres espais a l'entorn dels nuclis, denominats d'areal pel PDU del Pallars Sobirà, àmbits espacials que, juntament amb el nucli urbà, estableix un conjunt poblacional d'especial valor patrimonial i paisatgístic que cal preservar.

-Els sòls d'alt valor agrícola, aquests últims adaptats a partir dels documents del PTP de l'Alt Pirineu i Aran i PDU del Pallars Sobirà.

-Els espais d'interès paisatgístic i/o agrícola a l'entorn del nucli, per al foment de l'activitat agrícola, l'asselellament del poble i de protecció contra incendis, identificats específicament en els plànols d'ordenació a escala 1/1000.

2. OBJECTIUS.

- a. La utilització racional dels recursos naturals, dins dels límits establerts per la legislació d'aplicació.*
- b. Compatibilitzar l'activitat agroramadera amb la conservació del territori.*
- c. Millorar la qualitat paisatgística.*
- d. Mantenir i preservar l'asselellament dels nuclis, i la imatge i perfil dels nuclis mantenint el seu entorn lliure d'edificació.*
- e. Controlar el perill d'incendi forestal.*
- f. Mantenir la vegetació natural existent.*

3. REGULACIÓ.

Es regula els sòls naturals protegits d'acord amb l'establert a l'article 2.8 del PTP Alt Pirineu i el Pla director Urbanístic del Pallars Sobirà amb les limitacions derivades de l'article de regulació d'usos d'aquesta normativa i el que estableix la legislació urbanística vigent.

Concretament els espais d'interès paisatgístic i/o agrícola a l'entorn del nucli urbà identificats en els plànols d'ordenació a 1/1000 no s'admet cap tipus de construcció.

Art.121. Rústic. Clau 20.

1. DEFINICIÓ

S'inclouen en aquest tipus els sòls que no hagin estat considerats espais naturals protegits, sòls de valor natural i de connexió, sòls paisatgístics i ecològics de valor i sòls de valor agrícola, considerats com a sòls de protecció preventiva segons el PTP Alt Pirineu i Aran i PDU del Pallars Sobirà.

2. OBJECTIUS.

- a. La utilització racional dels recursos naturals, dins dels límits establerts per la legislació d'aplicació.*
- b. Compatibilitzar l'activitat agroramadera amb la conservació del territori.*
- c. Millorar la qualitat paisatgística.*
- d. Controlar les noves construccions.*
- e. Controlar el perill d'incendi forestal.*
- f. Mantenir la vegetació natural existent, sempre i quan sigui compatible amb la resta d'objectius d'aquest article.*

3. REGULACIÓ.

Es regula d'acord amb l'establert als articles 47 a 51 del TRLU i 46 a 60 del RLU i el que disposa el PTP de l'Alt Pirineu i Aran i PDU del Pallars Sobirà pel que fa als sòls anomenats de protecció preventiva, amb les limitacions derivades de l'article 117 d'aquesta normativa.



2.1.5. Pla Comarcal de Muntanya.

La Llei 2/1983, de 9 de març, d'alta muntanya, modificada pel decret legislatiu 3/1986, de 4 d'agost, estableix quines són les comarques i zones que es consideren de muntanya, i defineix el pla comarcal de muntanya com a instrument bàsic per al desenvolupament i l'aplicació de la política de muntanya.

2.1.6. Pla d'infraestructures de Transport de Catalunya (PTIC).

El PTIC va ser elaborat amb l'objectiu de definir de manera integrada la xarxa d'infraestructures viàries, ferroviàries i logístiques necessàries per a Catalunya amb l'horitzó temporal de l'any 2026.

El Pla té el propòsit d'ampliar-lo amb la resta d'infraestructures, portuàries i aeroportuàries a curt termini, per tal de constituir un pla complet d'infraestructures de Catalunya. El PTIC té caràcter de pla territorial sectorial, d'acord amb la Llei 23/1983, de 21 de novembre, de política territorial, i de pla específic a l'efecte d'allò que estableix la Llei 9/2003, de 13 de juny, de la mobilitat. Segons el PTIC es proposa en la planificació de les actuacions ferroviàries, el perllongament de la línia ferroviària de Lleida a la Pobla cap al nord del Pallars Sobirà. En la proposta de xarxa viària s'inclou el condicionament de la variant de la C-13 des de Sort a Esterri d'Àneu, i la C-28 des d'Esterri d'Àneu fins a Vielha.

2.1.7. Altres Plans i Programes.

- Pla de Carreteres de Catalunya (1985, revisat el 1995).
- Pla de Transport de Viatgers a Catalunya (2008-2012)
- Pacte Nacional per les Infraestructures.
- Directrius Nacionals de Mobilitat (Decret 362/2006).
- Pla estratègic de la bicicleta a Catalunya.
- Pla General de Política Forestal (2007-2016).
- Proposta de Gestió i mesures al Pla de demarcació de l'Ebre.
- Pla de Sanejament de Catalunya (1996).
- Programa de Sanejament d'Aigües Residuals Urbanes 2005 (PSARU 2005).
- Programa gestió de residus municipals de Catalunya (PROGREMIC 2007-2012).
- Programa gestió de residus de construcció de Catalunya (PROGROC 2007-2012).
- Pla Territorial Sectorial d'infraestructures de Gestió de Residus Municipals de Catalunya.
- Pla d'acció per a la gestió dels residus municipals a Catalunya (2005-2012).
- Pla d'Espais d'Interès Natural (1995).

2.2.- ASPECTES AMBIENTALS RELLEVANTS

2.2.1. Medi Físic.

2.2.1.1. Encaix Territorial.

El municipi de Farrera, dintre de la comarca del Pallars Sobirà es troba situat confrontant amb la comarca de l'Alt Urgell. La seva superfície és de 61,9 km² i limita a nord amb els termes de Tírvia i Alins, a l'oest amb Llavorsí, que pertanyen a la comarca del Pallars Sobirà, al sud amb Montferrer i Castellbó, i a l'est amb les Valls de Valira, ambdós municipis de l'Alt Urgell.

El municipi comprèn la coma del Burg i una gran part del vessant de la dreta de la vall del Romadriu, riu que constitueix el límit meridional del terme. Té una morfologia molt abrupta i està limitat pel nord amb la Serra de la Màniga (Pic de la Màniga, 2.515 m), els serrats de les Canals i les Collades a l'oest (Pic d'Urdossa, 2.226 m), i altres serres més petites com el serrat de Castenàs i el de Castellarnau pel sud, limitant amb al riu de Santa Magdalena. A més existeix una xarxa de torrents i rius que en diferents direccions es van adaptant al relleu estructurant el paisatge.



En l'àmbit nord, en la vall del riu Glorieta, trobem els quatre nuclis principals: Farrera, Burg, Glorieta i Montesclado, i els nuclis de Mallolís i Alendo es situen respectivament a la riba dreta i esquerra del barranc de Mallolís. La gran majoria de la superfície del terme està ocupada per pastures (2.626Ha) mixtes a boscos (2.271Ha).

Les principals vies de comunicació tot i que es queden fora del terme són la carretera C-13 i la L-504. L'accés al municipi és per la carretera que porta a Tirvía i que es desdoblega just abans d'entrar al terme formant les dues carreteres principals del municipi que comuniquen per una banda els nuclis de la Glorieta, Montesclado i Mallolís i per l'altra els nuclis de Burg, Farrera i Alendo.

La zona objecte d'estudi es troba justament a la població de Montesclado, situada a la cota 1162 i amb uns 40 habitants.



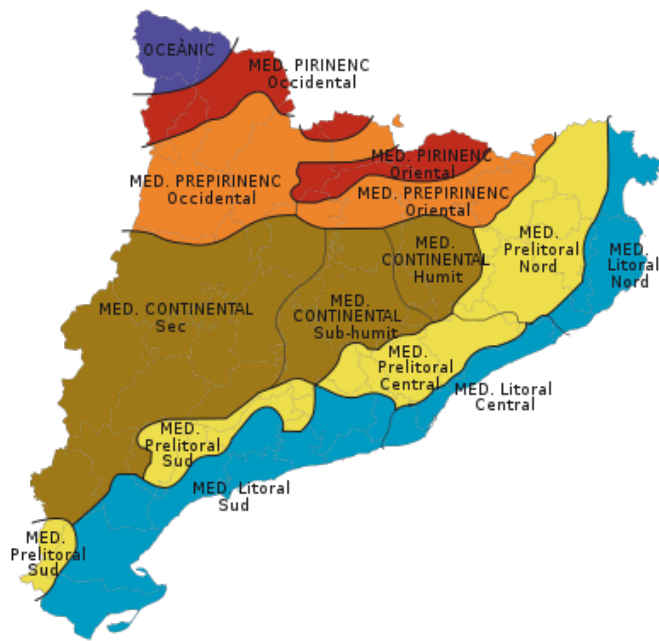
Font: Municat.

2.2.1.2. Clima.

La zona objecte d'estudi es troba inclosa dins del clima mediterrani pirinenc occidental, segons criteris termopluviomètrics del mapa climàtic de Catalunya. El clima de la zona es troba molt condicionat per l'orografia.

Així doncs, els hiverns són freds, mentre que els estius són suaus però frescos en les zones més altes.

Per a realitzar l'estudi climàtic de la zona es prenen les dades climatològiques disponibles segons cartografia de l'Atlas Climàtic del Departament de Territori i Sostenibilitat, i l'Atlas Climàtic Digital de Catalunya, donat que les estacions meteorològiques pròximes, com la d'Espot o Salòria, es troben a altituds molt superiors i, per tant, les dades no són representatives de l'àmbit d'estudi, el qual es troba a menys altitud.



Font: Meteocat

Resum any 2022	Precipitació acumulada (PPT):	519,6 mm	
	Temperatura mitjana (TMM):	12,1 °C	
	Temperatura màxima mitjana (TXM):	20,1 °C	
	Temperatura mínima mitjana (TNM):	5,6 °C	
	Temperatura màxima absoluta (TXX):	36,9 °C	(17/07/2022)
	Temperatura mínima absoluta (TNN):	-7,2 °C	(16/01/2022)
	Velocitat mitjana del vent (a 6 m):	1,0 m/s	
	Direcció dominant (a 6 m):	SW	
	Humitat relativa mitjana:	63 %	
	Mitjana de la irradiació solar global diària:	15,4 MJ/m2	

Les dades presentades són de l'estació de Tirvia, pròxima i situada a una cota similar.

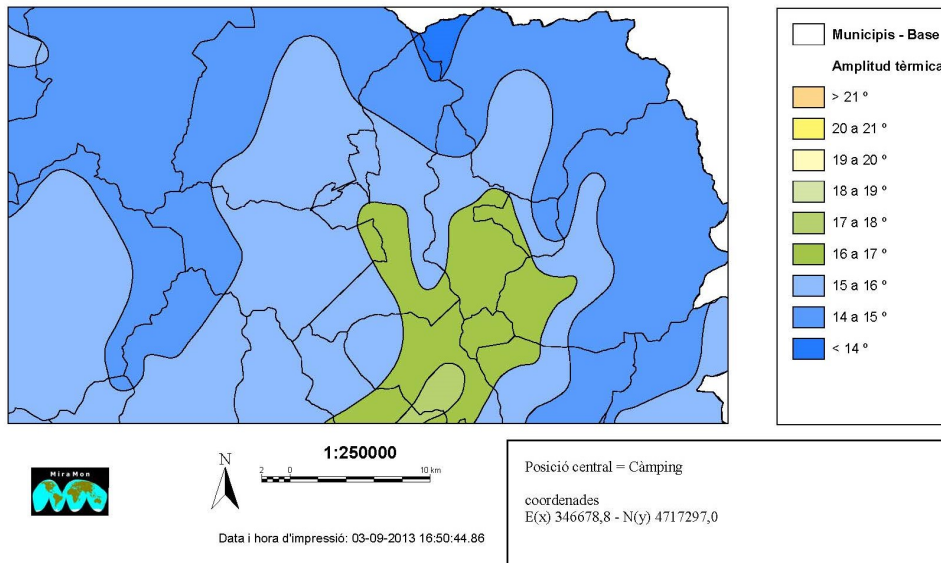
• Temperatures

Es pot apreciar una notable amplitud tèrmica entre les temperatures mitjanes dels mesos estival i hivernals.

El valor màxim s'assoleix al mes de juliol, i el mínim al mes de gener.



Municipis- Base municipal 1:250.000 de Catalunya, versió 3.3 - ICC



Font: www.gencat.cat

• Precipitacions

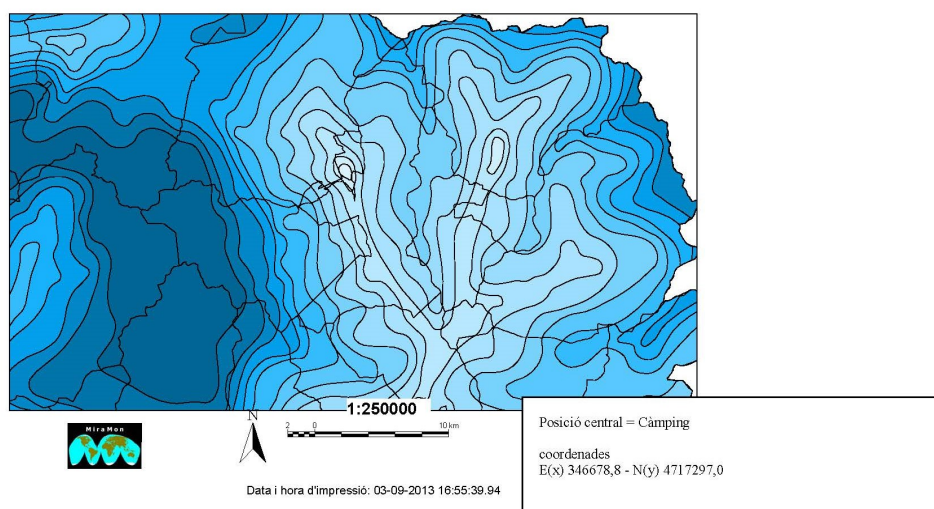
La humitat relativa de l'aire és elevada durant els mesos d'hivern, especialment entre els mesos de desembre i gener, amb humitats entorn al 80%.

La precipitació mitjana anual en la zona objecte d'estudi varia entre els 900 i 950 mm, i es produeixen majoritàriament durant l'estiu i, en menor proporció, durant l'hivern que sol ser l'estació més seca.

La proporció de precipitacions sol ser més abundant a les capçaleres dels rius, i menor en les valls, tot i que en aquesta zona no són molt abundants per tractar-se d'una zona de muntanya pirenaica.

Cal tenir en compte que durant l'hivern, així com en alguns mesos de tardor i primavera, la precipitació caurà en forma de neu, presentant distribucions variables.

Municipis- Base municipal 1:250.000 de Catalunya, versió 3.3 - ICC



Font: www.gencat.cat



• Radiació solar

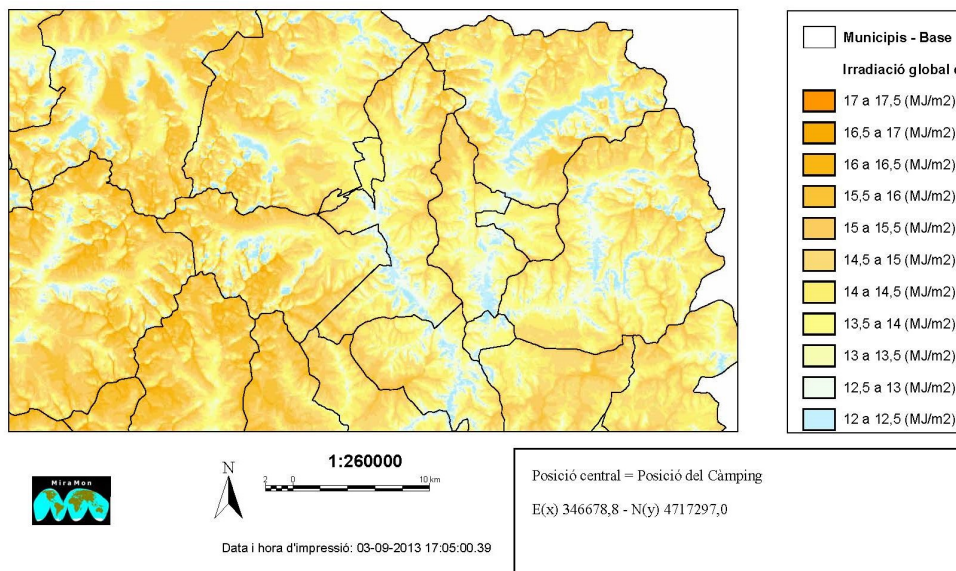
La radiació solar és un paràmetre que indica la quantitat d'energia en forma de fotons que arriben a la superfície terrestre provinent del Sol, una vegada aquests han passat a través de l'atmosfera i han patit diferents fenòmens, com les reflexions per part dels núvols.

Es parla d'irradiació fent referència a l'energia incident per unitat de superfície en un determinat període de temps, que es mesura en J/m².

S'ha analitzat l'evolució anual de la irradiància solar en la zona d'estudi i es troba entre els 13,5 i 14 MJ/m².

Per altra banda, i en funció de l'orientació solar, es presenten diferències locals entre les àrees de muntanya. Les valls direcció N-S tenen menys hores de sol que les transversals, amb un màxim de 10 hores a l'estiu i un mínim de 5 a l'hivern, i les vessants orientades a llevant mostren contrastos tèrmics i temperatures menys fortes que les orientades a ponent. A les valls transversals, els fons de vall tenen abundant insolació, i el contrast entre la solana orientada al sud, i l'obaga orientada al nord, és molt important.

Municipis- Base municipal 1:250.000 de Catalunya, versió 3.3 - ICC

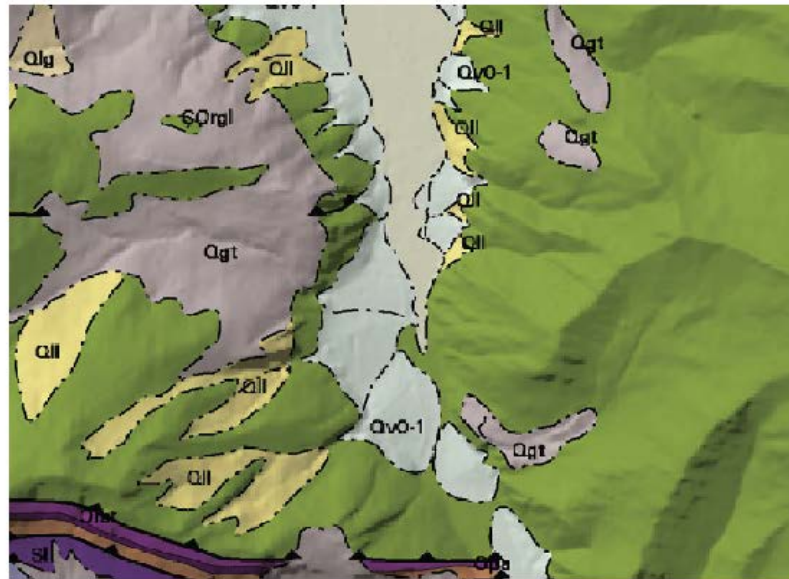


• Vent

Els vents, són relativament secs, provinents del nord, que contribueixen a unes precipitacions anormalment baixes per a un sector de muntanya pirenaica com aquest.

2.2.1.3. Geologia, litologia i geomorfologia.

La zona d'estudi es troba formada per materials del període quaternari i cambroordovicià. Aquesta correspon a cons de dejecció relacionats amb la terrassa més baixa del riu Noguera Pallaresa, on s'hi troben graves anguloses, sorres i llims.



Aquest Pla d'ordenació i gestió ambiental, que forma part del Pla d'ordenació i gestió ambiental del municipi de Farrera, s'elabora en compliment de la Llei 22/2008, de 11 de juliol, de la Generalitat de Catalunya, i de la Llei 1/2009, de 10 de febrer, de la Generalitat de Catalunya, i de la Llei 1/2009, de 10 de febrer, de la Generalitat de Catalunya.

Segons informació i cartografia de la Generalitat, no hi ha espais d'interès geològic inclosos en l'Inventari d'Espais d'Interès Geològic de Catalunya.

2.2.1.4. Hidrologia.

• Hidrogeologia superficial

El terme municipal de Farrera forma part de la conca hidrogràfica de la Noguera Pallaresa.

El Noguera Pallaresa, és un riu de muntanya humida silícica, amb trams fortament modificats per endegaments, la pressió de les centrals hidroelèctriques, així com pels embassaments aigües avall. Es troba protegit per presència d'espècies d'interès econòmic, per usos recreatius, per nutrients, per hàbitats inclosos en la Xarxa Natura 2000, i per presència d'espècies autòctones. Les aigües continentals de l'àmbit són considerades aigües de salmònids.

• Hidrogeologia subterrània

La zona d'estudi es troba inclosa en la massa d'aigua d'aigua subterrània massís axial pirinenc (fitxa núm. 40), segons criteris de l'Agència Catalana de l'Aigua, de superfície total 3.243 m². Aquesta massa s'estén per tota la serralada pirinenca, limitada per l'oest pel riu Noguera Ribagorçana, pel nord pel límit administratiu de Catalunya, per l'est amb el riu Segre, i pel sud amb el congost dels Collegats.

La litologia predominant és granítica i paleozoica. Es dona l'existència d'aqüífers lliures i confinats, amb predomini dels lliures. La circulació dominant és de tipus càrstic.

La massa no es localitza en una declarada vulnerable als nitrats d'origen agrari (Directiva 91/676/CEE i normativa derivada), ni es localitzen aqüífers protegits en la zona.

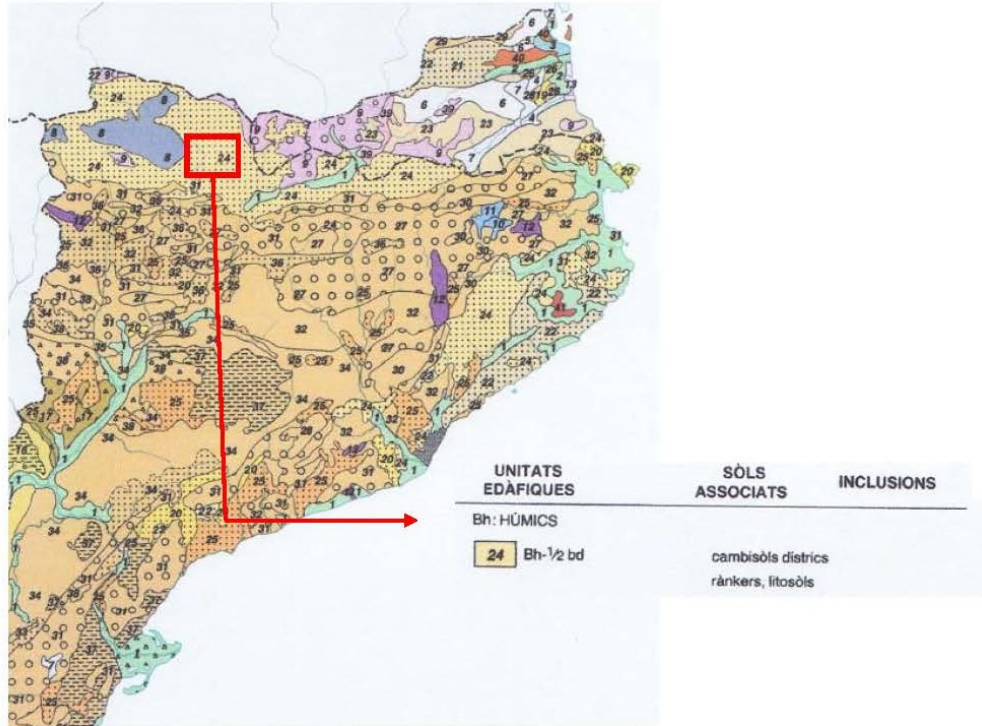
La pressió total per estat químic sobre la massa d'aigua és baixa, i prové de l'agricultura intensiva (baixa), de l'aplicació de llots de depuradora (biosòlids), per dipòsits controlats de residus



(baixa), extracció d'àrids (baixa), i recàrrega artificial (baixa). La vulnerabilitat, així com l'impacte potencial de l'estat químic com de l'estat quantitatiu són baixos, fet que comporta la no existència de risc de la massa d'aigua subterrània.

2.2.1.5. Edafologia.

Figura 16. Mapa de distribució de sòls als Països Catalans, segons el mapa de sòls d'Europa publicat per la CEE a escala 1:1000000, d'acord criteris de la FAO.



Font: Història Natural dels Països Catalans.

Els sòls que major representació tenen dins l'àmbit d'estudi segons les Unitats de Sòls de la FAO (1981):

CAMBISÒLS DÍSTRICS
RÀNKERS, LITOSÒLS

En la zona no es detecten activitats potencialment contaminants del sòl, segons el RD 9/2005, de 14 de gener, pel qual s'estableix la relació d'activitats potencialment contaminants del sòl.

2.2.1.6. Ambient atmosfèric.

La legislació aplicable en aquest àmbit és el Reial Decret 102/2011 que desenvolupa els aspectes relacionats amb la qualitat de l'aire de la Llei 34/2007, de 15 de novembre, de qualitat de l'aire i protecció de l'atmosfera, i transposa la nova directiva europea, tot integrants els anteriorment reials decrets aprovats.

D'acord amb aquest marc, es classifica el territori en 15 zones de qualitat de l'aire que cobreixen tot el territori.

La Xarxa de Vigilància i Previsió de la Contaminació Atmosfèrica (XVPCA) fou creada per la Llei 22/1983, de 21 de novembre. L'àmbit d'actuació es troba inclòs dins de la zona de qualitat 12: Pirineu Occidental. D'acord amb la memòria anual del 2010, la zona de qualitat de l'aire 12, respecte als nivells de partícules en suspensió de diàmetre inferior a 10 micres i les partícules en suspensió amb diàmetre inferior a 2,5 micres, els valors són inferiors als valors límits establerts per la legislació.



La xarxa més de vigilància i control més pròxima a l'àmbit d'actuació és la de Sort, situada en la carretera de Sort a la Pobla, en el quilòmetre 0,5.

2.2.1.7. Soroll ambiental.

L'escenari acústic on es preveu les modificacions es pot tipificar com a ambient de tipologia rural, amb sorolls vinculats a la pròpia activitat agrícola, la qual inclou els treballs en el camp i els moviments de vehicles i maquinària derivats de la freqüentació dels camps.

Els vehicles en trànsit per les carreteres i pistes locals passen a baixa velocitat i per tant el soroll que produeixen es reduït.

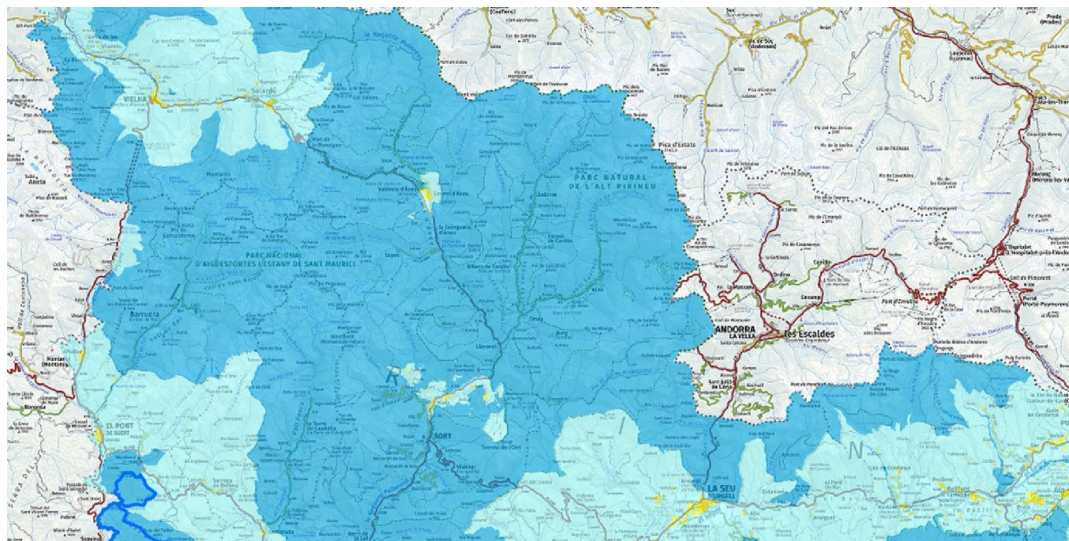
El marc normatiu en aquest sentit és el Decret 176/2009, de 10 de novembre, pel qual s'aprova el Reglament del la Llei 16/2002, de 28 de juny, de protecció contra la contaminació acústica, i se'n adapten els annexos, amb la qual es va modificar el Decret 245/2005, de 8 de novembre, pel qual es fixaven els criteris per a l'elaboració del mapa de contaminació acústica.

En aquest sentit el nou Decret incorpora subzones dins de cadascuna de les zones de sensibilitat, en funció de l'àrea afectada o usos, i per tant, es redefeixen els valors límits d'immissió. En l'annex 3 d'aquesta llei està regulat els valors límits d'immissions d'acord amb les zones de sensibilitat acústica aplicable a l'ambient exterior produïda per les activitats, incloses les derivades de les relacions de veïnat.

La zona objecte d'estudi es podria classificar com una zona de sensibilitat acústica de nivells baixos.

2.2.1.8. Contaminació lluminosa.



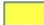

Segons el Mapa de protecció envers la contaminació lluminosa, la zona objecte d'estudi es troba inclosa en zona de màxima protecció.





Resolució ACC/2338/2023, de 25 de juny, per la qual s'aprova el Mapa de la protecció envers la contaminació lumínica a Catalunya.

Llegenda Mapa de la protecció envers la contaminació lumínica

-  Zona E1. Protecció màxima
-  Zona E2. Protecció alta
-  Zona E3. Protecció moderada
-  Zona E4. Protecció menor

Punts de referència

-  Punt de referència
-  Àrea d'influència

2.2.2. Medi Biòtic.

2.2.2.1. Biodiversitat i paisatge.

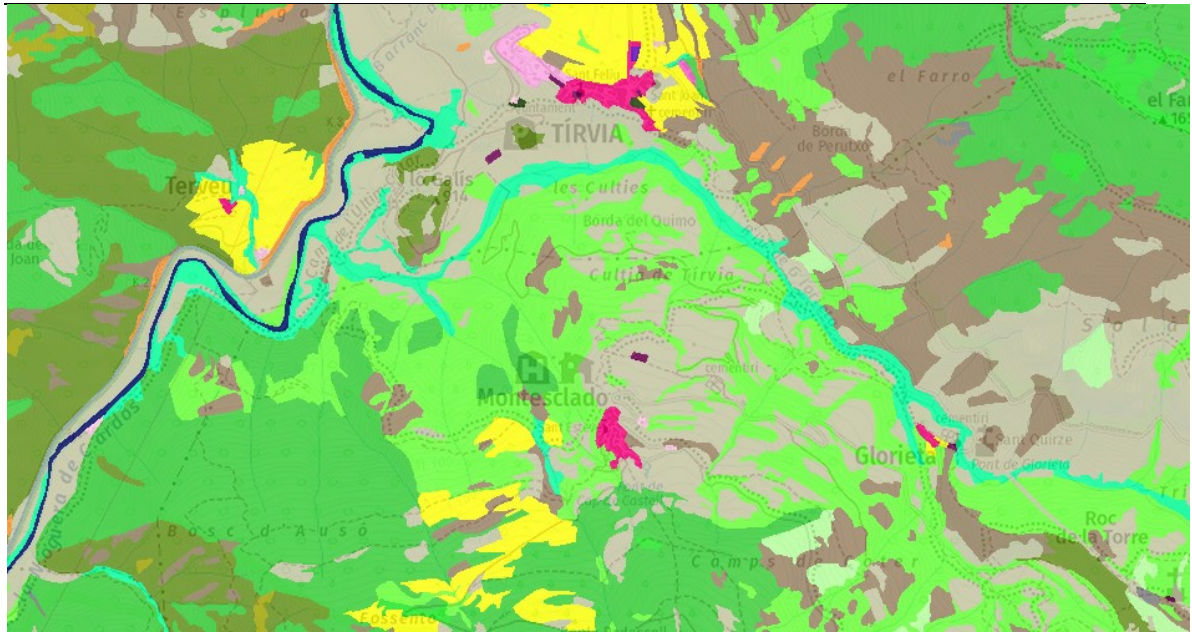
• Vegetació potencial.

S'entén com a vegetació potencial d'un àrea determinada, a aquella comunitat vegetal estable que existiria com a conseqüència de la successió geobotànica que esdevindria sense intervencions antròpiques. Així, resultat de la successió sorgeix el concepte "sèrie de vegetació", la qual s'entén com un conjunt de formacions vegetals relacionades, en el que s'inclouen totes les etapes de substitució i degradació d'una comunitat climàtica, la qual constitueix la vegetació potencial del territori. Les diferents etapes de la sèrie de vegetació s'expliquen pels factors del medi existents: gradient altitudinal, precipitació, grau de continentalitat, sòls, etc.

La vegetació potencial de la de la zona és la característica de la regió biogeogràfica mediterrània, més concretament la de la muntanya mediterrània i submediterrània. En aquesta regió i en la zona que ens ocupa, els grans dominis són les pinedes montanes i subalpines, i els herbassars, formant part de l'estrat arbore de les rouredes seques.

• Vegetació actual

La vegetació de l'entorn de la zona on es modifica el límit urbà és una zona de prats amb franges arbrades de marge. La MPN no suposa alterar aquesta estructura doncs simplement reconeix l'estat actual de les edificacions.



Cobertes del sòl ICC.

• Hàbitats d'interès comunitari

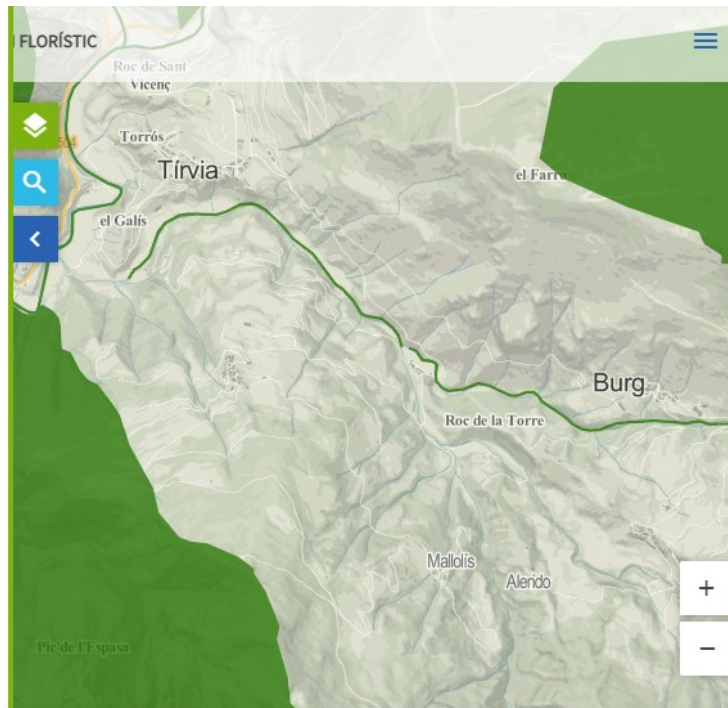
Entre les comunitats vegetals que es troben en el municipi, destaca la importància de certes comunitats com a hàbitats d'interès comunitari (HIC), segons l'annex I de la Directiva 92/43/CEE o Directiva Hàbitats, modificada per la Directiva 97/62/CEE.

CODI	Descripció	Prioritari
6510	Prats de dall de terra baixa i de la muntanya Mitjana (Anheratheration)	No prioritari
3240	Rius de tipus alpí amb bosquines de muntanya	No prioritari
91E0*	Vernedes i altres boscos de ribera afins (AlnoPadion)	PRIORITARI
6410	Herbassars de <i>Molinia caerulea</i> en sòls Calcaris turbosos o argil.lollimosos (Molinion Caeruteae).	No prioritari
9340	Alzinars i carrascars	No prioritari

En el perímetre de l'àmbit d'actuació s'hi troben HIC no prioritaris associats als prats. La resta d'HIC inclosos en la taula estan associats al riu Noguera Pallaresa, i zones humides, tots ells fora de l'àmbit del Pla Especial.

• Àrees d'Interès Faunístic i Florístic.

Dintre de l'àmbit d'estudi no s'identifiquen zones crítiques, de risc o d'interès per la fauna i flora amenaçada.



- **Forests d'utilitat pública.**

En el terme municipal de Farrera es localitza el bosc de Ribalera amb escassa superfície.

- **Arbres monumentals.**

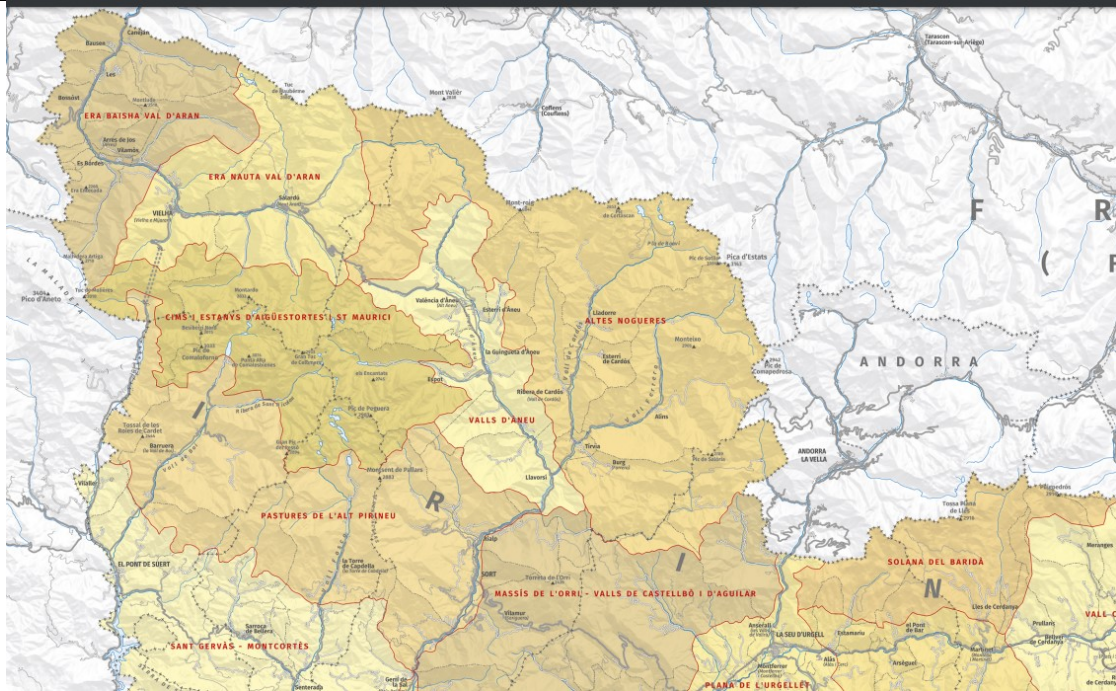
En l'àmbit no existeixen arbres monumentals o d'interès local segons el Decret 214/1987 de Declaració d'arbres monumentals i el Decret 47/1988 de Declaració d'Interès Comarcal i Local, actualitzats per l'Ordre MAH 228/2005.

- **Paisatge**

L'organització del paisatge en la zona d'estudi està dominada per l'orografia, el clima i l'ús del sòl. En el fons de les valls, i al voltant dels nuclis urbans i les principals infraestructures viàries, s'hi localitzen els conreus de tipus herbaci. La vegetació natural pròpia es manté en els marges d'aquests.

El cromatisme existent és predominantment verd tot l'any, principalment dels boscos. L'única variació existent de cromatisme està directament lligada als cultius i boscos de caducifolis, verd a l'hivern i la primavera, groguenc al començar el període estival, i fosc la resta de l'any.

Segons el Mapa de Paisatges de Catalunya, l'àmbit d'estudi es troba a les Altes Nogueres.



2.2.2.2. Fauna.

• Descripció dels principals hàbitats faunístics.

Els factors climàtics i la vegetació existent determinen el tipus de fauna que es pot trobar en un determinat indret. Així doncs, la varietat faunística existent dins l'àmbit d'aquest estudi es circumscriu principalment a la fauna pròpia dels prats de dall i de pastura, així com els boscos de ribera.

Segons l'Estratègia Catalana per la Biodiversitat (BOCATA, 2003), i l'Atlas dels ocells nidificants de Catalunya, la fauna invertebrada present en les proximitats a l'àmbit d'estudi és la següent:

- Peixos: la truita (*Salmo trutta fario*) i el barb roig (*Phoxinus phoxinus*), en les masses d'aigua del riu Noguera Ribargorçana.
- Amfibis: urodels com el tritó pirinenc (*Euproctus asper*) i la salamandra (*Salamandra salamandra*), i una espècie d'anur com la granota vermella (*Rana temporaria*). El seus hàbitats són les zones amb cabal mig d'aigua on es poden donar estancaments.
- Rèptils: colúbrids associats principalment als marges arbrats i zones boscoses, com la serp verda i groga (*Coluber viridiflavus*) i la serp llisa europea (*Coronella girondica*), lacèrtids com el llangardaix verd (*Lacerta viridis*) o la sargantana de paret (*Podarcis muralis*). En les marges de la torrentera també s'hi pot trobar la serp d'aigua (*Natrix maura*).
- Mamífers: principalment es troben mamífers provinents d'ambients antropitzats i relacionats amb els conreus i edificacions properes; concretament es pot observar el talpó roig (*Clethrionomys glareolus*), el talpó dels prats (*Microtus arvalis*) o la rata talpera (*Arvicola terrestris*).



- Aus: en aquesta zona s'hi troben moltes espècies, donat que és una àrea influenciada pel Parc Nacional d'Aigüestortes i l'Espai del Pallars, ambdós espais inclosos a la Xarxa Natura 2000 i considerats com a Zones d'Espècial Protecció per a les Aus (ZEPA). A continuació s'inclouen les aus amb més probabilitat d'aparició en el quadrant 10x10 km:

Au	Grau d'amenaça a Catalunya a Catalunya (UICN)	Proteccions
Pinsa comú	Preocupació menor	Espècie protegida cat. D-DL 2/2008
Pit roig	Preocupació menor	Annex II Espècie Interès Especial RD439/1990 Espècie protegida cat. D-DL 2/2008
<u>Mallerenga</u>		
Petita	Preocupació menor	Annex II Espècie Interès Especial RD439/1990 Espècie protegida cat. D-DL 2/2008
Cotxa fumada	Preocupació menor	RD439/1990 Espècie protegida cat. D-DL 2/2008
<u>Gaig</u>	Preocupació menor	---
Cargolet	Preocupació menor	RD439/1990 Espècie protegida cat. D-DL 2/2008 Annex IV Llei 42/2007
<u>Merla</u>		
Griva	Preocupació menor	

Cal destacar també la presència de les següents espècies, que tot i trobar-se en menor nombre, es troben properes a l'amenaça a Catalunya, segons criteris UICN. Entre aquestes hi trobem, de major a menor probabilitat d'aparició el Voltor comú, la Cuereta torrentera, la Gralla de bec vermell, la verderola, l'àguila daurada, l'aligot comú, el picot negre, la merla d'aigua, el còlit gris, el raspinel pirinenc el gall fer, el xot, i altres aus amb probabilitats d'aparició inferiors al 10%.

Com a espècies en perill hi trobem el Milà Reial, migrador i hivernant que nidifica de forma escassa i que es pot veure tot l'any; també s'hi localitza el trençalòs, resident localitzat escàs. Ambdós es troben per sota del 10%.

• Plans de recuperació i Plans de conservació de fauna.

Segons l'Ordre MAB/138/2002, de 22 de març, per la qual s'aprova el Pla de Conservació de la Llúdriga, el riu Noguera Pallaresa es troba dins d'aquest Pla de Conservació.

Per altra banda, segons el Decret 282/1994, de 29 de setembre, pel qual s'aprova el Pla de Recuperació del Trençalós a Catalunya, tota la comarca del Pallars Sobirà es troba inclosa dins d'aquest Pla.



• **Àrees de gestió cinegètica**

Les figures territorials definides per la Llei 1/1970, de 4 d'abril, de caça són:

- a) Àrea Privada de Caça
- b) Àrea Local de Caça
- c) Parc Nacional
- d) Refugi de Caça
- e) Refugi de Fauna Salvatge
- f) Reserva Nacional de Caça
- g) Reserva Natural de Fauna Salvatge
- h) Reserva de Caça
- i) Reserva Natural Integral
- j) Reserva Natural Parcial
- k) Zona de Caça Controlada
- l) Zona de seguretat

No s'afecta cap figura territorial.

2.2.2.3. Espais naturals protegits.

A Catalunya, el marc legal general per a la protecció, conservació, gestió, restauració i millora de la biodiversitat i la productivitat dels espais naturals és la Llei 12/1985, de 13 de juny, d'espais naturals. Aquesta, consisteix en una eina per regular el nivell de protecció que s'ha d'aplicar als valors naturals existents a Catalunya.

Un primer nivell, de protecció horitzontal, és el constituït per la normativa mediambiental d'aplicació a tot el territori, com és el cas de la legislació relativa a la protecció d'espècies de la fauna i flora.

En un segon nivell, en aquest cas de protecció territorial, es desenvolupa el Pla d'Espais d'Interès Natural de Catalunya (PEIN), el qual estableix sobre aquelles zones del territori de Catalunya, les quals contenen valors naturals d'interès general, un règim jurídic per a garantir-ne la preservació en front les causes de degradació potencial.

El darrer nivell de protecció es refereix als anomenats genèricament Espais naturals de protecció especial, els quals presenten una regulació jurídica pròpia i una gestió individualitzada. El grau de protecció que s'estableix en cada cas depèn dels valors naturals presents en el territori i es representarà per les figures: parc nacional, parc natural, paratge natural d'interès nacional i reserva natural.

A nivell europeu, la Xarxa Natura 2000 representa una xarxa d'espais naturals protegits en l'àmbit de la Unió Europea, creada en virtut de la Directiva 92/43/CEE del Consell, de 21 de maig de 1992, relativa a la conservació dels hàbitats naturals i de la fauna i flora silvestres (Directiva Hàbitats). Aquesta figura es crea amb l'objectiu d'emparar certes àrees silvestres a Europa que incloguin espècies i hàbitats valuosos i en perill. La gestió dels espais de la Xarxa Natura 2000 correspon als estats membres, els quals han de decidir la manera de conservar aquests espais, sempre sota els objectius de la Directiva.

En els següents apartats es farà un inventari de tots aquells espais, dins l'àmbit d'estudi, els quals gaudeixen d'algun dels nivells de protecció a dalt esmentats.

• **Espais naturals de protecció especial.**

La Llei 12/1985, de 13 de juny, d'espais naturals estableix les modalitats de protecció especial següents:

- a) Parcs nacionals
 - b) Paratges naturals d'interès nacional
 - c) Reserves naturals integrals
-



d) Reserva natural parcial

d) Parcs naturals Aquesta Llei estableix, també, una definició de zona humida basada en la que dóna el Conveni de Ramsar, de 1971, relatiu a zones humides d'importància internacional.

La Llei 3/1988, de 4 de març, de protecció dels animals estableix una altra figura de protecció: e) Reserva natural de fauna salvatge

La zona queda fora dels àmbits.

A molta distància del Parc Nacional d'Aigüestortes i Estany de Sant Maurici i de la Reserva Natural Parcial de la Noguera Pallaresa-Bonaigua.

• **Pla d'Espais d'Interès Natural (PEIN).**

La xarxa d'àrees protegides del PEIN té el seu origen en el desenvolupament del capítol III de la Llei 12/1985, de 13 de juny, d'espais naturals. El PEIN és un instrument de planificació territorial, amb categoria de pla territorial sectorial, creat per delimitar i establir les mesures necessàries de protecció bàsica dels espais naturals que inclou. Així, les seves disposicions normatives són d'obligatori compliment per a les administracions públiques, de la mateixa manera que per als particulars.

La protecció bàsica dels espais del PEIN es materialitza en dos tipus de normativa. D'una banda, hi seran d'aplicació totes aquelles normes generals de protecció comuna per a tots els espais que es troben dins del PEIN, regulades tant a través de la pròpia Llei d'espais.

A més, en cada espai s'han establert aquelles mesures preventives concretes, necessàries per evitar les seves possibles causes de degradació.

Les àrees properes són la zona PEIN de l'Alt Pirineu (API). EIN Aigüestortes (ATT) i l'EIN de l'Alt Pirineus.



Font ICC

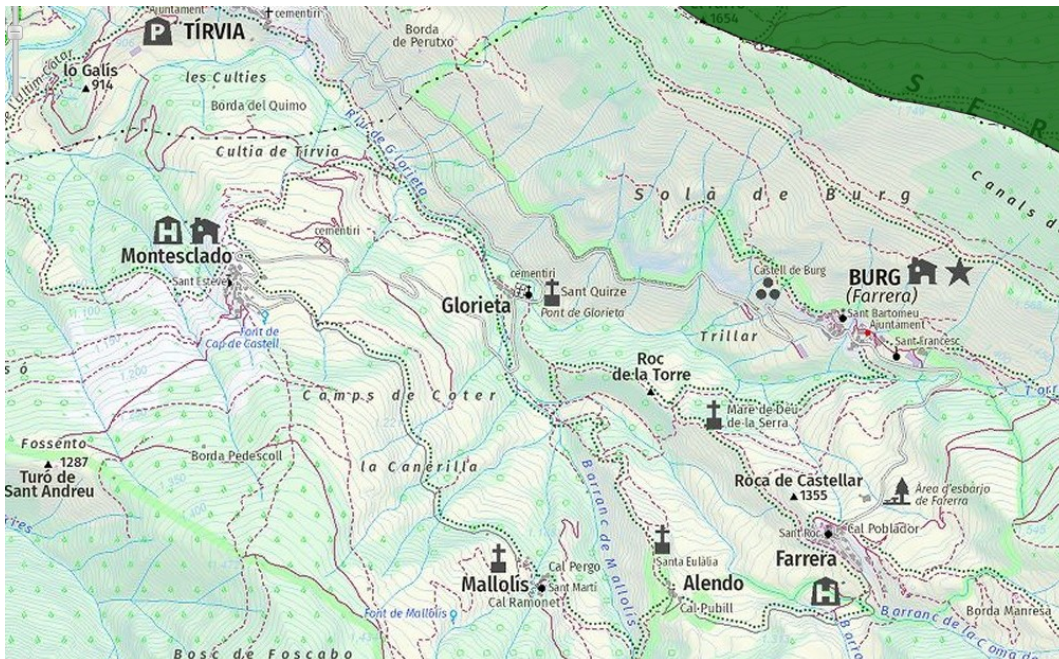


• **Xarxa Natura 2000**

El marc normatiu europeu per a la conservació dels hàbitats naturals i de les espècies de la fauna i la flora silvestres és la Directiva 92/43/CEE, de 21 de maig, coneguda com a Directiva Hàbitats.

Un dels instruments creats per aquesta directiva és la Xarxa Natura 2000, la qual significa una xarxa ecològica europea formada per les Zones Especials de Conservació (ZEC) i les Zones d'Especial Protecció per a les Aus (ZEPA). Amb l'esmentada xarxa es cerca garantir el manteniment o restauració d'un estat de conservació favorable per als hàbitats naturals i les espècies dintre del territori de la Unió Europea (UE).

L'àmbit no es troba dintre de la zona de la Xarxa Natura 2000.



Font ICC

• **Zona humida.**

No n'hi cap zona humida d'especial importància al Municipi, i no s'afecta cap d'importància menor.

• **Connectors biològics.**

El Pla Territorial General de Catalunya, aprovat mitjançant la Llei 1/1995, recull la necessitat de completar el sistema d'espais naturals connectant-los entre si. Seguint aquesta premissa, el Pla Territorial Parcial de l'Alt Pirineu i Aran (PTPAA) determina la creació d'una xarxa d'espais naturals per tal d'afavorir la diversitat biològica, el manteniment dels processos naturals i la connexió de sòls de més valor natural.

En aquesta zona no s'afecta cap.

Connectors propers són l'eix Les Estanyeres- Barranc de Pilàs- Riu d'Unarre – La Torrassa, el de Lo Calbo-Berós i el de Els Prats de Son.

Aquests dos últims espais naturals són de valor regional; en el cas de Lo Calbo-Berrós, és important pels seus ambients subalpins i la fauna que allotja, amb afloraments rocosos, de vegades amb petits cingles. Interès regional. pel que fa a l'espai dels Prats de Son, és importants pel seu valor ecològic i paisatgístic dels prats de dall, de muntanya mitjana i d'alta muntanya, amb bosquets de caducifolis i al



seu extrem, pinedes de pi roig i pi negre; també important per la seva riquesa faunística d'invertebrats associats als prats de dall. Interès comarcal.

2.2.3. Medi Antròpic.

2.2.3.1. Població.



Població detall de Montesclado i Farrera.

Montesclado: 38 habitants.

Farrera: 41 habitants.



2.2.3.2. Infraestructures.

La comarca del Pallars Sobirà es comunica amb altres comarques de la província de Lleida i Barcelona, mitjançant una xarxa, no molt extensa, de comunicacions. La principal via de comunicació és la carretera de Barcelona la Vall d'Aran. Altres carreteres intracomarcals són la d'Espot a Pont de Suert, la de Gerri de la Sal a Noves de Segre, i de Sort a la Seu d'Urgell.

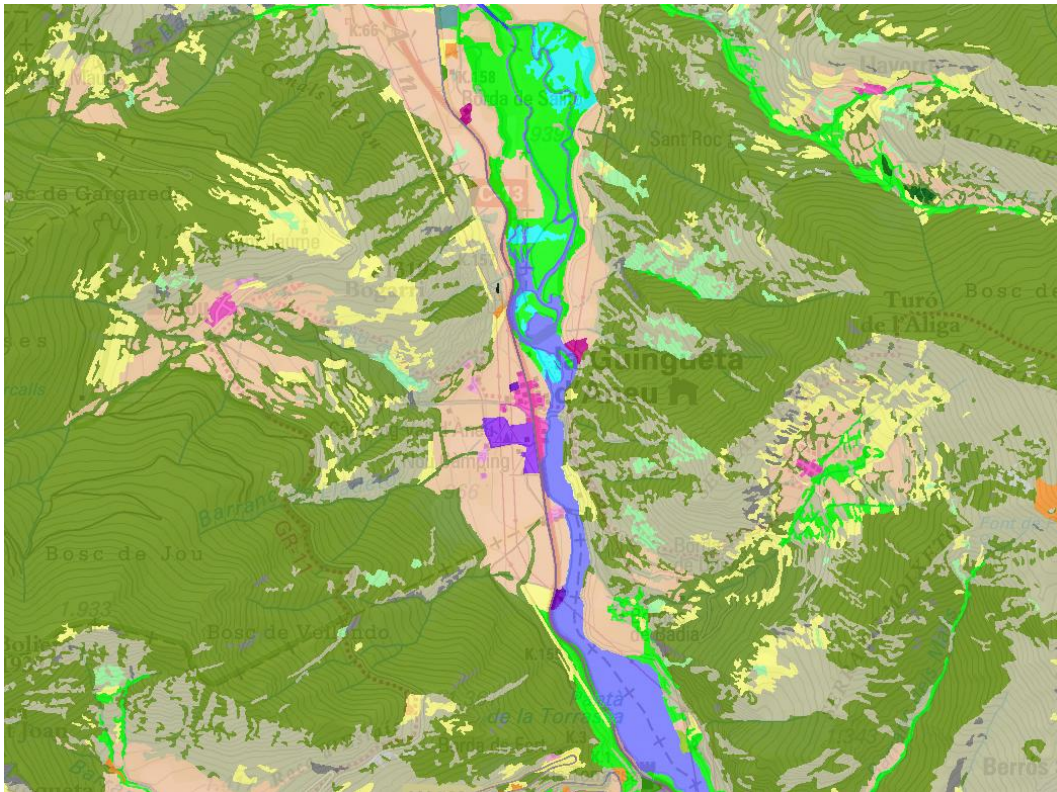
Al municipi de Farrera s'accedeix per carreteres locals des de la població de Tirvia.

2.2.3.3. Activitats econòmiques.

La distribució del Producte Interior Brut (PIB) de la comarca del Pallars Sobirà, té molta importància del sector serveis, seguit de la construcció, l'agricultura i, finalment, el sector industrial.

En el cas del municipi de Farrera la principal activitat és l'agrícola i ramadera, i en menor mesura l'agroturisme i el turisme rural.

2.2.3.4. Usos del sòl i ocupació del sòl.



Font ICC.

Majoritàriament usos del medi rural, boscos i prats. Les poblacions tenen una dimensió reduïda.



2.2.3.5. Patrimoni arqueològic, arquitectònic i civil.

En l'àmbit d'estudi no es localitza cap element considerat patrimoni arqueològic o arquitectònic, segons l'Inventari de Patrimoni Arqueològic de la Direcció General de Patrimoni Cultural, del Departament de Cultura. L'element més pròxim és la Torre de Burgo, considerada patrimoni arqueològic, i situada en el nucli de Burgo.

2.3.- RISCOS.

A continuació analitzarem tots els riscos que puguin ser afectats per l'àmbit d'estudi i el seu entorn:

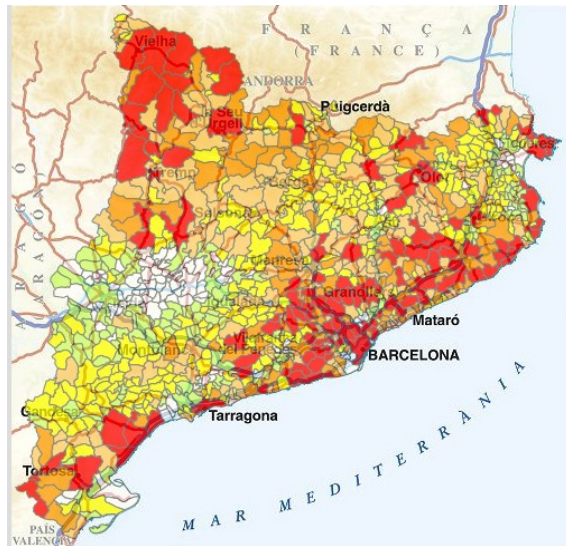
• Risc d'Incendi Forestal

Segons el Pla d'Emergències Especial per a Risc d'Incendis Forestals (INFOCAT), el terme municipal de Farrera té una vulnerabilitat mitja al perill d'incendis forestals, i perill moderat d'incendi forestal.

El Mapa de Perill d'Incendis Forestals té en compte els models de combustibilitat i inflamabilitat, el model d'elevacions del terreny, el dèficit hídric anual i sèries meteorològiques, determina que el risc en l'àmbit d'actuació és majoritàriament baix.

Més endavant, també s'inclouen els mapes corresponents als models de combustibilitat i inflamabilitat de la zona.

A continuació es mostra el mapa de perill d'incendi forestal municipal:



Mapa de protecció civil de Catalunya. Gencat.

• Combustibilitat i inflamabilitat.

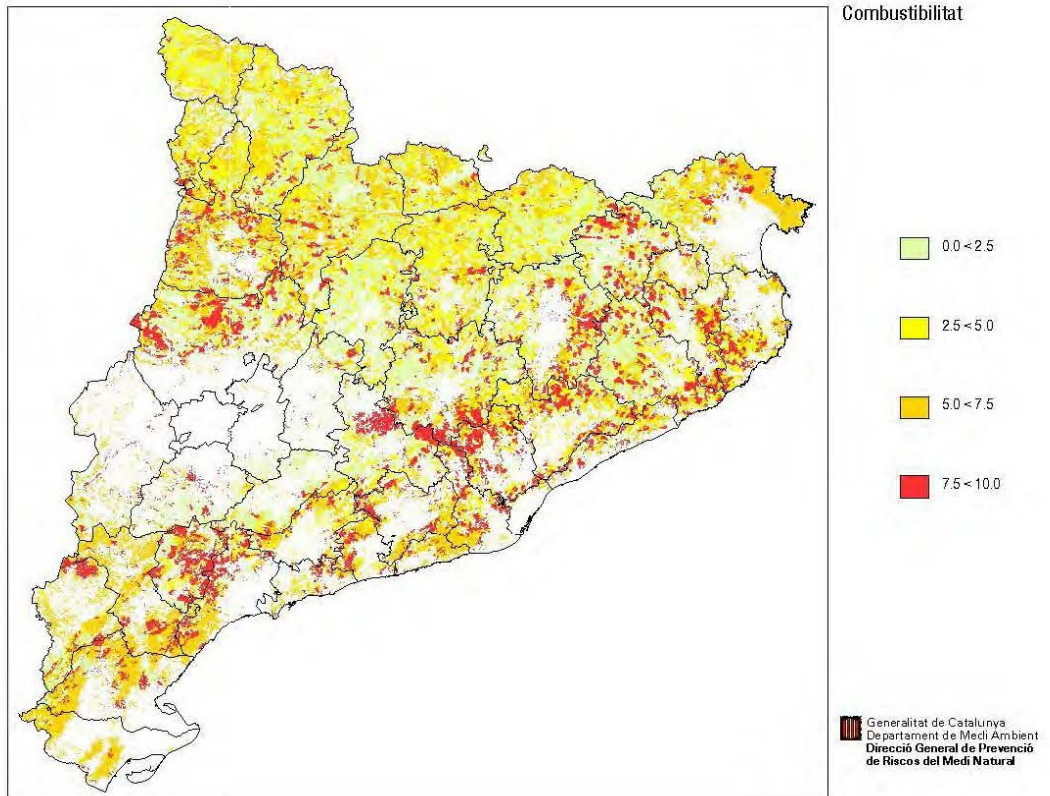
El Mapa de Models de Combustible i d'Inflamabilitat de Catalunya (CREAF, 2001) assigna diferents models de combustible i d'inflamabilitat a les zones arbrades, a partir de la informació relacionada amb l'estructura de la vegetació descrita en el IEFC.

Els models de combustible són els 13 definits per Rothermel (1983) i donen informació sobre la forma de propagació del foc en un incendi. Els models d'inflamabilitat s'atorguen en funció del grau d'inflamabilitat de les espècies presents i del seu percentatge de recobriment, representant índexs relacionats amb la probabilitat de que s'iniciï el foc forestal. La conjunció d'ambdós mapes ofereix informació útil a l'hora de planificar la prevenció i extinció d'incendis forestals.

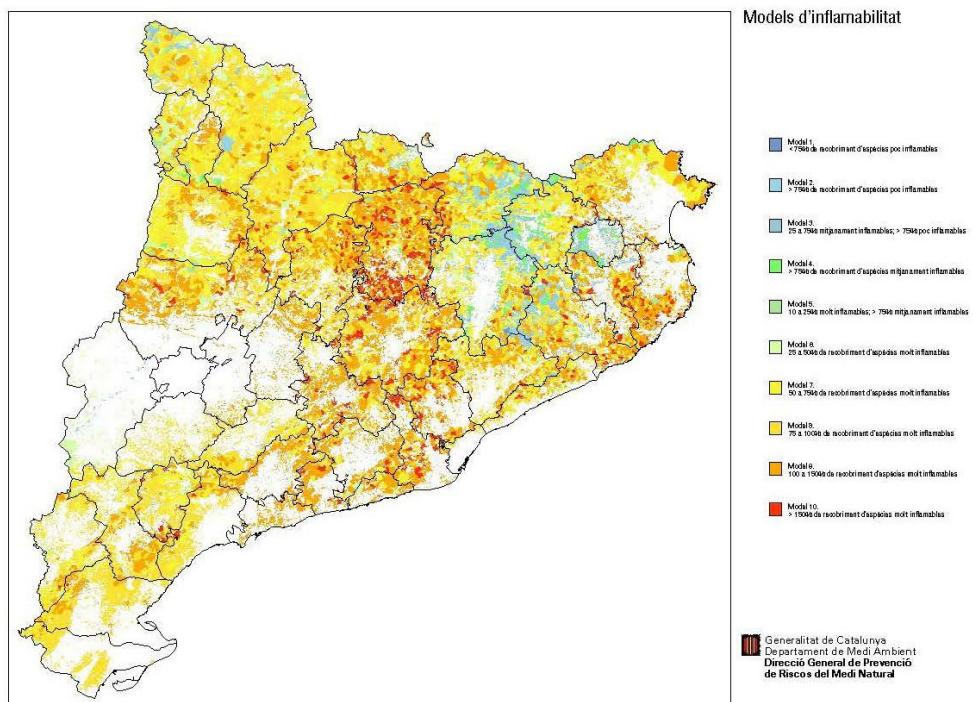
Pel que fa al cas dels models de combustible i inflamabilitat presents en l'àmbit d'aquest estudi, s'ha de dir que la major part de l'àmbit es troba cobert per zones arbrades.



A5.4.2.4. Mapa de combustibilitat



A5.4.2.3. Mapa dels models d'inflamabilitat





En general, s'ha de dir que les àrees forestals pròximes a l'àmbit d'estudi presenten models inflamabilitat baixa (model 0), que va augmentant amb la presència dels boscos en alçada elevada (models 5, 6, 7 i 8).

- **Risc de nevades.**

El Pla d'Emergències Especial per a Nevades (NEUCAT) estableix que tots els municipis amb una altitud superior als 400 metres es troben afectats pel risc de nevades. Concretament, Farrera es situa a 1362 metres d'altitud, criteri pel qual té risc alt per nevades.

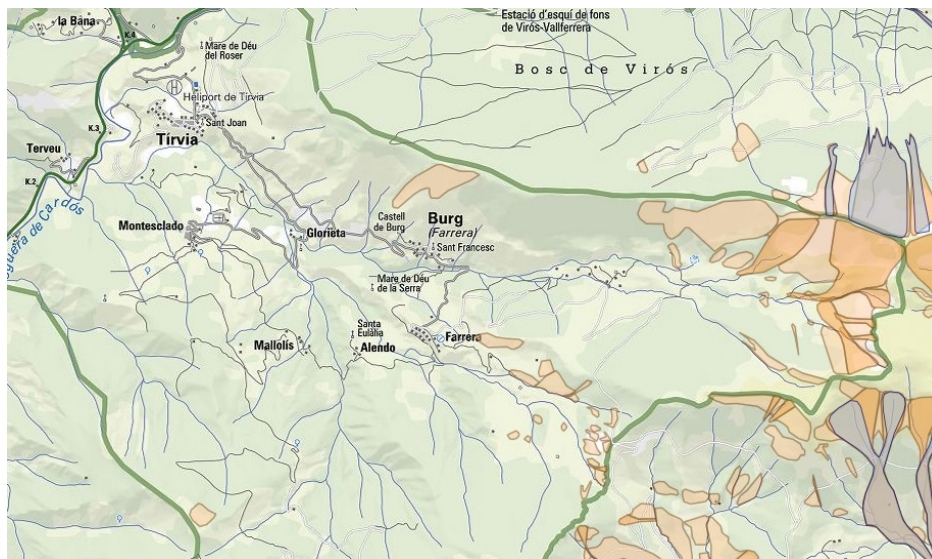
Per altra banda, també cal considerar que la carretera C-13, a l'est de l'àmbit, es troba inventariada com a via prioritària per les actuacions de recuperació de la normalitat en cas de nevada (retirada de la neu i similar), amb la finalitat d'assegurar la mobilitat.

- **Risc de sismes.**

Segons els Pla d'Emergència Especial per a Sismes (SISMICAT), el terme municipal de la Farrera és un municipi sotmès a risc sísmic alt pel seu valor de perill, és a dir, té una intensitat màxima a esperar en l'escala MSK de VII, que es pot percebre en un període de retorn de 500 anys.

- **Risc d'allaus.**

Tots els àmbits es troben lliures de risc d'allaus.

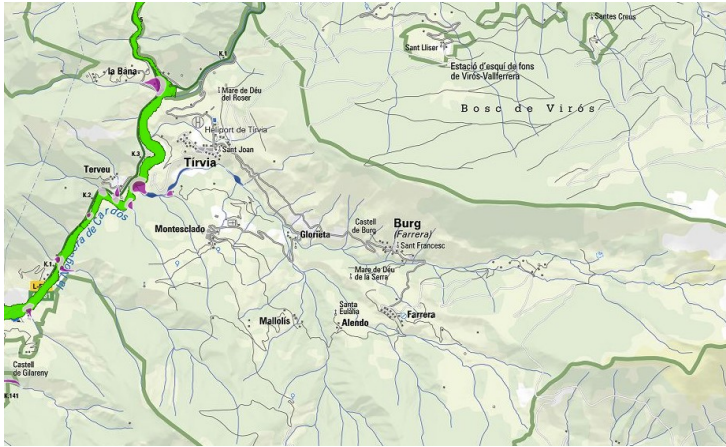


Mapa de protecció civil de Catalunya. Gencat.



• **Risc d'inundacions.**

Tots els àmbits es troben lliures de risc d'inundacions.



Mapa de protecció civil de Catalunya. Gencat.



2.4. INCIDÈNCIA DE L'APLICACIÓ DEL PLA SOBRE EL MEDI AMBIENT.

Es considera que l'aplicació de la Modificació Puntual prevista no té cap incidència destacable sobre el Medi Ambient.



3. DEFINICIÓ DELS OBJECTIUS I CRITERIS AMBIENTALS DEL PLA.



3.1.- OBJECTIUS DE PROTECCIÓ AMBIENTAL PREDETERMINATS.

En aquest apartat es detallen els diferents objectius de protecció ambiental fixats en els diferents àmbits, d'acord amb el marc jurídic internacional, comunitari, estatal i autonòmic que facin referència i siguin aplicables en l'àmbit d'estudi que es desenvolupa en el present informe.

DESENVOLUPAMENT SOSTENIBLE.

Nivell comunitari:

- VI Programa de medi ambient de la Unió Europea.
- Estratègia europea de desenvolupament sostenible.

Nivell estatal:

- Estratègia espanyola de desenvolupament sostenible.

Nivell autonòmic:

- Pacte Nacional per les Infraestructures.

OBLIGACIONS EN MATÈRIA DE BIODIVERSITAT I CONNECTIVITAT ECOLÒGICA.

Nivell Internacional:

- Estratègia global per a la conservació de la biodiversitat (1992).
- Conveni de Rio sobre la diversitat biològica (1992).

Nivell comunitari:

- Estratègia Paneuropea per a la Diversitat Ecològica i Paisatgística (1995).
- Estratègia de la Unió Europea per a la biodiversitat (1998) i Pla d'acció per a la biodiversitat.
- Directiva 92/43/CEE relativa a la conservació dels hàbitats naturals i de la fauna i flora silvestres.
- Directiva 79/409/CEE del Consell, de 2 d'abril de 1979, relativa a la conservació de les aus silvestres ("Directiva Aus")

Nivell estatal:

- Estratègia espanyola per a la conservació de la biodiversitat (1999).

Nivell autonòmic:

- Estratègia catalana per a la conservació i l'ús sostenible de la diversitat biològica.
 - Bases per a les directrius de connectivitat ecològica de Catalunya.
 - Llei 12/1985, de 13 de juny, d'espais naturals, incloent plans derivats com el Pla d'Espais d'Interès Natural, l'Inventari de Zones Humides de Catalunya i l'Inventari d'Espais d'Interès Geològic de Catalunya.
 - Llei 6/1998, de 30 de març, forestal de Catalunya.
 - Llei 22/2003, de 4 de juliol, de protecció dels animals.
 - Ordre de 5 de novembre de 1984, de Departament d'Agricultura, Ramaderia i Pesca, sobre protecció de plantes de la flora autòctona amenaçada a Catalunya.
 - Decret 328/1992, de 14 de desembre, pel qual s'aprova el Pla d'espais d'interès natural.
 - Decret 214/1987, de 9 de juny, sobre declaració d'arbres monumentals (i ordres posteriors de declaració d'arbres monumentals).
 - Decret 282/1994, de 29 de setembre, pel qual s'aprova el Pla de Recuperació del Trencalós a Catalunya.
 - Ordre MAB/1381/2002, de 22 de març, per la qual s'aprova el Pla de Conservació de la Llúdriga.
-



Nivell territorial i supramunicipal:

- Pla Territorial Parcial de l'Alt Pirineu i Aran.

CICLE DE L'AIGUA.

Nivell comunitari:

- Directiva 2000/60/CE del Parlament Europeu i del Consell de 23 d'octubre de 2000, per la que s'estableix un marc comunitari d'actuació en l'àmbit de la política d'aigües (Directiva Marc de l'Aigua, DMA)(Modificada per la Directiva 2008/32/CE, pel que fa a les competències d'execució atribuïdes a la comissió).

Nivell estatal:

- Reial Decret Legislatiu 1/2001, de 20 de juliol, pel qual s'aprova el text refós de la Llei d'Aigües.
- Reial Decret 849/1986, d'11 d'octubre, pel qual s'aprova el Reglament del Domini Públic Hidràulic (modificat pel Reial Decret 606/2003, de 23 de maig, i també pel Reial Decret 9/2008, d'11 de gener).

Nivell autonòmic:

- Decret legislatiu 3/2003 pel qual s'aprova el Text Refós de la legislació en matèria d'aigües a Catalunya.
- Pla especial d'emergències per inundacions a Catalunya (INUNCAT).
- Proposta de Gestió i mesures al Pla de demarcació de l'Ebre.
- Pla de Sanejament d'Aigües Residuals Urbanes 2005 (PSARU 2005) i Pla de Sanejament d'Aigües Residuals Industrials 2003 (PSARI 2003).
- Decret 21/2006, de 14 de febrer, pel qual es regula l'adopció de criteris ambientals i d'ecoeficiència en els edificis.

AMBIENT ATMOSFÈRIC

Nivell comunitari:

- Directiva 96/62/CE del Consell, de 27 de setembre de 1996, sobre avaluació i gestió de la qualitat de l'aire ambient.
- Directiva 2008/50/CE relativa a la qualitat de l'aire ambient i a una atmosfera més neta a Europa.
- Directiva 2002/49/CE sobre avaluació i gestió del soroll ambiental.

Nivell estatal:

- Ley 37/2003 de 17 de noviembre, del Ruido i el Real Decreto 1513/2005, de 16 de diciembre, por el que se desarrolla la Ley 37/2003, de 17 de noviembre, del Ruido.

Nivell autonòmic:

- Pla d'actuació per restablir la qualitat de l'aire per als contaminants diòxid de nitrogen (NO₂) i partícules en suspensió de diàmetre inferior a 10 micres (PM₁₀) de 40 municipis de la Regió Metropolitana de Barcelona declarats zona de protecció especial pel Decret 226/2006, de 23 de maig.
 - Mapes de vulnerabilitat i capacitat del territori respecte dels diversos contaminants atmosfèrics.
 - Llei 16/2002 de protecció contra la contaminació acústica.
 - DECRET 176/2009, de 10 de novembre, pel qual s'aprova el Reglament de la Llei 16/2002, de 28 de juny, de protecció contra la contaminació acústica, i se n'adapten els annexos.
 - Llei 6/2001, de 31 de maig, d'ordenació ambiental de l'enllumenament per a la protecció del medi nocturn.
-



-
- Decret 82/2005, de 3 de maig, pel qual s'aprova el Reglament de desenvolupament de la Llei 6/2001, de 31 de maig, d'ordenació ambiental de l'enllumenament per a la protecció del medi nocturn.

PRESERVACIÓ DE SÒLS

Nivell comunitari:

- Comunicació de la Comissió al Consell, al Parlament Europeu, al Comitè Econòmic i Social Europeu i al Comitè de les Regions: Estratègia temàtica per a la protecció del sòl COM(2006) 231 final de 22 de setembre de 2006 [SEC(2006) 620 i SEC(2006) 1165].

GESTIÓ DE MATERIALS I DE RESIDUS

Nivell autonòmic:

- Programa de Gestió de Residus Industrials a Catalunya (PROGRIC).
- Programa de Gestió de Residus Municipals de Catalunya (PROGREMIC).
- Programa de Gestió de Residus de la Construcció (PROGROC).
- Pla Territorial Sectorial d'Infraestructures de Gestió de Residus Municipals de Catalunya.
- Pla d'acció per a la gestió dels residus municipals a Catalunya (2005-2012).

CANVI CLIMÀTIC

Nivell internacional:

- Conveni marc de les Nacions Unides sobre el canvi climàtic.
- Protocol de Kyoto.

Nivell comunitari:

- Estratègia europea sobre el canvi climàtic.

Nivell autonòmic:

- Estratègia catalana sobre el canvi climàtic.
- la català de mitigació del canvi climàtic 2008-2012.
- Informe sobre el canvi climàtic a Catalunya (2005).

QUALITAT DEL PAISATGE

Nivell comunitari:

- Conveni europeu del paisatge.

Nivell autonòmic:

- Llei 8/2005, de 8 de juny, de protecció, gestió i ordenació del paisatge.
- Decret 343/2006, de 19 de setembre, pel qual es desenvolupa la Llei 8/2005, de 8 de juny, de protecció, gestió i ordenació del paisatge.

MOBILITAT SOSTENIBLE

Nivell comunitari:

- Llibre Blanc de la Comissió Europea COM (2001) 370 "La política europea de transports al 2010".
 - COM (2007) 135 final, de 21 de març de 2007 "Xarxes transeuropees: Cap a una visió integrada".
-



Nivell estatal:

- Estratègia espanyola de mobilitat sostenible.
- Pla estratègic d'infraestructures i transport (PEIT).

Nivell autonòmic:

- Llei 9/2003, de la mobilitat: Directrius nacionals de mobilitat.
- Pla estratègic de la bicicleta a Catalunya.

3.2.- OBJECTIUS AMBIENTALS ESPECÍFICS.

En aquest apartat es detallen els objectius específics plantejats en la Modificació Puntual de Normes, tenint en compte els objectius de protecció predeterminats en l'àmbit internacional, estatal, autonòmic o local que estiguin relacionats amb l'àmbit d'actuació que el present informe ocupa.

També es defineixen els objectius i criteris ambientals adoptats per a la redacció de la MPN, que ha de garantir l'objectiu de desenvolupament urbanístic sostenible. Es tenen en compte els següents aspectes:

1. Sostenibilitat global del model d'ocupació.
2. Biodiversitat territorial, permeabilitat ecològica i patrimoni natural.
3. Qualitat del paisatge.
4. Cicle de l'aigua.
5. Sostenibilitat i ecoeficiència en l'edificació i urbanització.
6. Ambient atmosfèric.
7. Gestió dels materials i dels residus.

Els objectius ambientals definits a continuació tenen correspondència amb els aspectes considerats anteriorment, i defineixen els criteris ambientals relacionats. Aquests objectius es ponderen de forma jerarquitzada en funció de la seva importància relativa, i incorporen indicadors quantitius (quan resulti procedent) per facilitar la posterior verificació del seu compliment del pla. En aquest cas es consideren prioritaris els objectius relacionats de l'1 al 4.

OBJECTIU GENERAL 1. Sostenibilitat global del model d'ocupació: minimitzar el consum de sòl i racionalitzar-ne l'ús, d'acord amb un model urbanístic globalment eficient i atenent als condicionants ambientals existents.

1.1 Evitar l'ocupació innecessària de sòl.

- 1.1.1 Modificar mínimament el relleu existent. Les modificacions més destacables que s'introdueixin ho són per paliar el risc hidrogeomorfològic de la zona i per adequar la nova zona d'acampada, cantonada sud-oest.
 - 1.1.2 Conservar i protegir les zones arbrades, la vegetació i morfologia actual.
 - 1.1.3 Mantenir el funcionament i l'imatge actual.
-



OBJECTIU GENERAL 2. Biodiversitat territorial, permeabilitat ecològica i patrimoni natural: mantenir i millorar la biodiversitat i la connectivitat ecològica del territori.

2.1 Conservar i millorar la connectivitat ecològica.

OBJECTIU GENERAL 3. Qualitat del paisatge: Integrar el paisatge en el procés de planejament urbanístic i garantir-ne la qualitat.

3.1 *Conservar i/o millorar la qualitat del paisatge en l'àmbit afectat per l'ordenació i el seu entorn proper.*

3.1.1 Utilitzar els elements propis del paisatge per definir la proposta en sòl no urbanitzable, conservant construccions, vegetació, zones arbrades... amb la finalitat de mantenir l'estructura tradicional actual del paisatge.

OBJECTIU GENERAL 4. Cicle de l'aigua: compatibilitzar el planejament amb el cicle natural de l'aigua i racionalitzar l'ús d'aquest recurs en el marc d'un model territorial globalment eficient.

4.1 *Prevenir els riscos hidrològics.*

4.2 *Fomentar l'estalvi i la reutilització de l'aigua.*

OBJECTIU GENERAL 5. Sostenibilitat i ecoeficiència en l'edificació i urbanització: prevenir i corregir la contaminació acústica i lluminosa.

5.1 *Millorar l'eficiència energètica de les edificacions i sistemes urbans, i reduir la seva contribució al canvi climàtic.*

5.1.1 Exigència d'enllumenat de baix consum en espais exteriors.

5.1.2 Urbanització eficient segons condicions d'emplaçament i d'orientació.

5.1.3 Garantir el compliment dels paràmetres d'ecoeficiència.

5.2 *Limitar la generació de necessitats d'enllumenat exterior i evitar-ne els fluxos hemisferi superior, la intrusió lluminosa i l'impacte negatiu sobre els organismes vius.*

5.2.1 Instal·lació de la xarxa lumínica seguint criteris de protecció en les àrees pròximes a les zones protegides.

OBJECTIU GENERAL 6. Ambient atmosfèric: minimitzar els efectes del planejament sobre la qualitat de l'aire i el canvi climàtic i, en general, reduir al màxim les immissions de substàncies contaminants.

6.1 *Prevenir i corregir les immissions i les fonts contaminants.*

6.1.1 Disminuir la mobilitat rodada per dintre de l'àmbit.



OBJECTIU GENERAL 7. Gestió de materials i residus: Fomentar el reciclatge i la reutilització dels residus, i facilitar la disponibilitat d'instal.lacions adequades per al seu tractament.

Implantar l'equipament adient per a garantir la recollida selectiva de residus.

Obligatorietat de la gestió dels residus de l'enderroc, construcció i excavació que es generin en el desenvolupament del pla en instal.lacions autoritzades per l'Agència de Residus de Catalunya, d'acord amb la normativa vigent en matèria de residus.

Ubicar àrees d'aportació de residus en la proposta del Pla.

Obligatorietat de la gestió dels residus que es generin durant l'exploració.



**4. ESTRUCTURA GENERAL DE L'ORDENACIÓ ADOPTADA.
DESCRIPCIÓ I AVALUACIÓ D'ALTERNATIVES.**



4.1.- DESCRIPCIÓ DE LES CARACTERÍSTIQUES DE LES ALTERNATIVES CONSIDERADES.

No es considera necessari la realització d'alternatives donat que es tracta d'un document que vol recollir una realitat consolidada en el temps i que ha de realitzar-ser en aquests emplaçaments.

4.2.- JUSTIFICACIÓ AMBIENTAL DE L'ALTERNATIVA CONSIDERADA

La MPN plantejada no modifica topografies, es troba paisatgísticament integrada i no suposa la incorporació d'usos que puguin malmetre l'harmonia del paisatge. Les obres que caldrà realitzar si s'escau són obres compatibles amb l'entorn.

4.3.- JUSTIFICACIÓ URBANÍSTICA DE LA MPN.

La modificació presentada no té pretensions de generar nous sòls amb aprofitament urbanístic. Tal com s'ha indicat es tracta de recollir realitats existents i adaptar-ne d'altres a la bona gestió municipal i a l'interès públic.

Montesclado:

El reconeixement d'una edificació existent, amb les condicions de finca urbana consolidada segons la Llei d'urbanisme (arts. 26 i 27) permet alhora generar un espai de zona verda per al municipi per donar-li un accés més clar a la finca. També permet considerar urba el tram de carrer fins a l'equipament situat més a l'est de la població on actualment hi ha un magatzem municipal i en aquest emplaçament situar un espai d'aparcament vinculat a l'equipament. Les superfícies d'aquesta modificació són les següents:

Nou sòl urbà incorporat a la població:	2.538,70 m2
Classificat 1c (Nucli històric obert 1c, art.90):	158,80 m2
Classificat Ne (Lliure privat, art.51):	521,30 m2
Classificat V (Sistema d'espais lliures – Zona Verda, art.24):	225,00 m2
Classificat Xa (Sistema viari – Aparcaments, art.20):	390,00 m2
Classificat X (Sistema viari, art.20):	1.133,60 m2
Classificat E7 (Sistema d'equipaments, nova creació o sense ús assignat art.28):	110,00 m2

Equipaments en SNU:

Es resol.len les següents errades,

Església de Sant Esteve i el seu cementiri: El cementiri estava situat sobre una edificació de magatzem i per altre banda a la posició correcta de l'església en mancava la classificació d'equipament.

A l'església de Mare de Deu de la Serra també es detecta la manca de classificació d'equipament.

Als dos emplaçaments es dona la categoria adequada per adaptar-la a les necessitats actuals de la població sense perdre el seu origen religiós.

E4 Cultural, social i religiós: cases de cultura, biblioteques, teatres, museus, videoteques, centres socials, llars de gent gran, centres d'esplai, temples i centres recreatius i religiosos.



5. CONCLUSIONS.



L'objecte del present document és la redacció de l'Informe de Sostenibilitat Ambiental Preliminar (ISAp) de la Modificació Puntual de les Normes de Planejament Urbanístic, Municipis de l'Alt Pirineu, en el terme municipal de la Farrera (Pallars Sobirà).

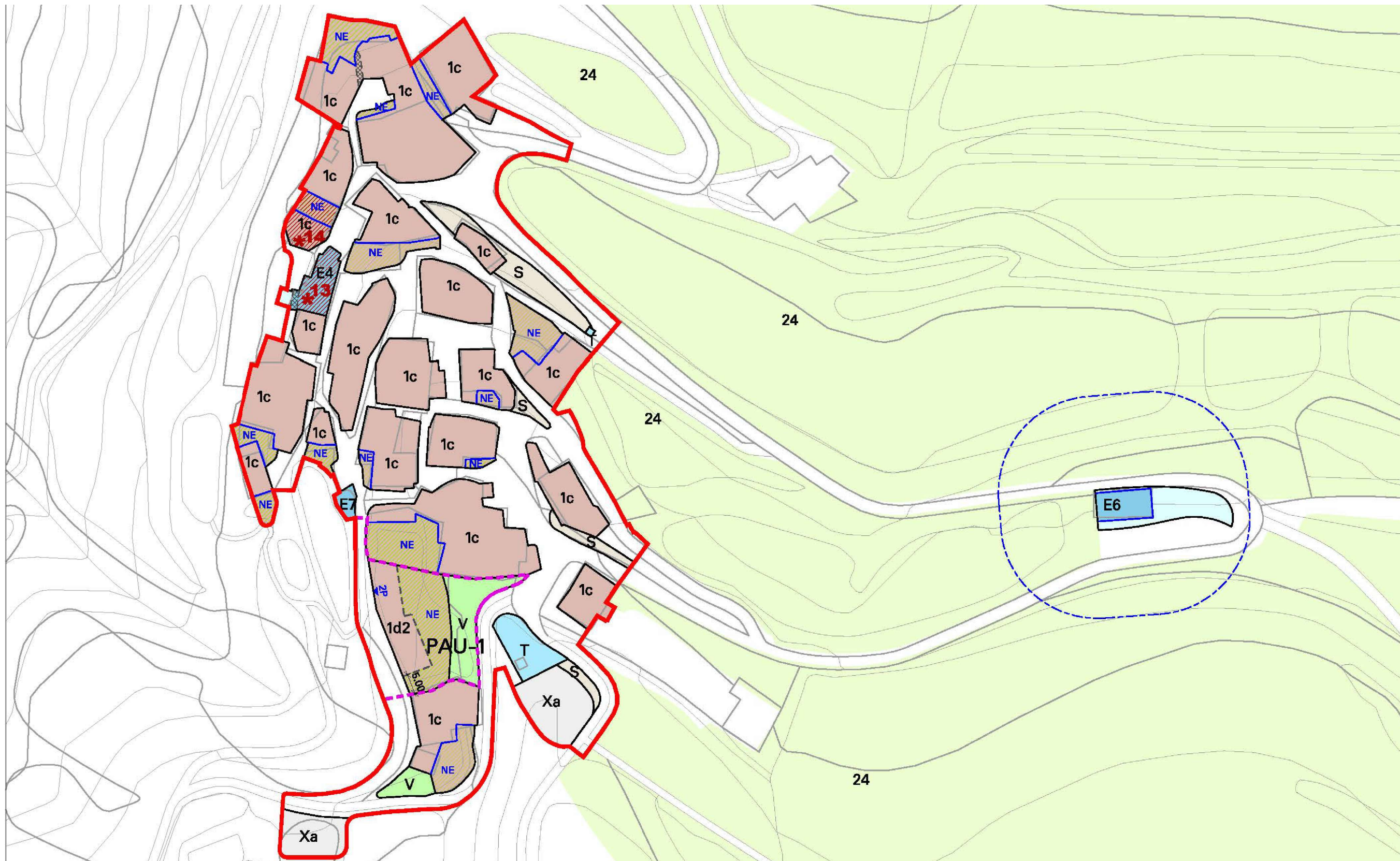
Tot i que no hi ha afectacions pel Parc Natural de l'Alt Pirineu, PEIN de l'Alt Pirineu ni la Xarxa Natura 2000 cal destacar el valor ecològic i paisatgístic del municipi. No obstant tenint en compte les premisses avaluades en aquest document es considera que les afectacions són menors, molt acotades i compatibles amb la conservació del medi. Per aquest motiu es sol·licita informe del Departament de Territori i Sostenibilitat de la Generalitat de Catalunya que en determini la innecessarietat de realitzar el tràmit Ambiental.

Farrera, Octubre de 2023.

Carlos Labrada Ruiz.
Arquitecte.



6. PLÀNOLS.



Patrimoni

- 13 - Església de Sant Esteve
- 14 - Era i paller de la plaça

Validez desconocida
 Aprobada provisionalment per la Comissió Territorial d'Urbanisme de l'Alt Pirineu en data 5.12.2014
 La Secretoria

PALLARS SOBIRA FARRERA

SISTEMES

H	Hidrogàtic
X	Vari
T	Servels tècnics i ferroviari
V	Servels tècnics i ambientals
E	Equipaments
S	Sistema de protecció

ZONES SU

1	Nucli antic
2	Úrbia tradicional
4	Ordenació ciutadana
5	Cases agrupades
6	Cases aïllades
7	Industrial
8	Servels

PARÀMETRES NORMATIUS D'EDIFICACIÓ

---	Albareda obligatòria
---	Profunditat edificable obligatòria
---	Profunditat edificable o galb edificatori màxim
---	Ordenació indicativa
---	Nombres màxim de plantes
---	Línia de referència del punt d'aplicació del nombre màxim de plantes
---	Reducció del nombre màxim de plantes referida al generer
---	No edificable
---	Pla sota l'edificació

PROTECCIONS

---	Línia límit de l'edificació
---	Línia límit de l'edificació 20 m
---	Entorn cementiri
---	Perillositat alta
---	Elemente d'interès patrimonial
---	Entorn o recinte d'interès patrimonial

INDICATIVES DE PATRIMONI

---	Límit terme municipal
---	Límit sòl urba
---	Sectors de planejament (PMU-PEU)
---	Àmbit d'actuació (PAU)

Sistema de coordenades utilitzat: ED50

NORMES DE PLANEJAMENT URBANÍSTIC MÚNICIPIS DE L'ALT PIRINEU I ARAN FARRERA (PALLARS SOBIRA)

ORDENACIÓ DEL SÒL URBA **0.2.1**

Directió General d'Ordenació del Territori i Urbanisme
 Departament de Territori i Sostenibilitat

e. 1:1.000 (DIN A1)
 e. 1:2.000 (DIN A3)

DESEMBRE 2014

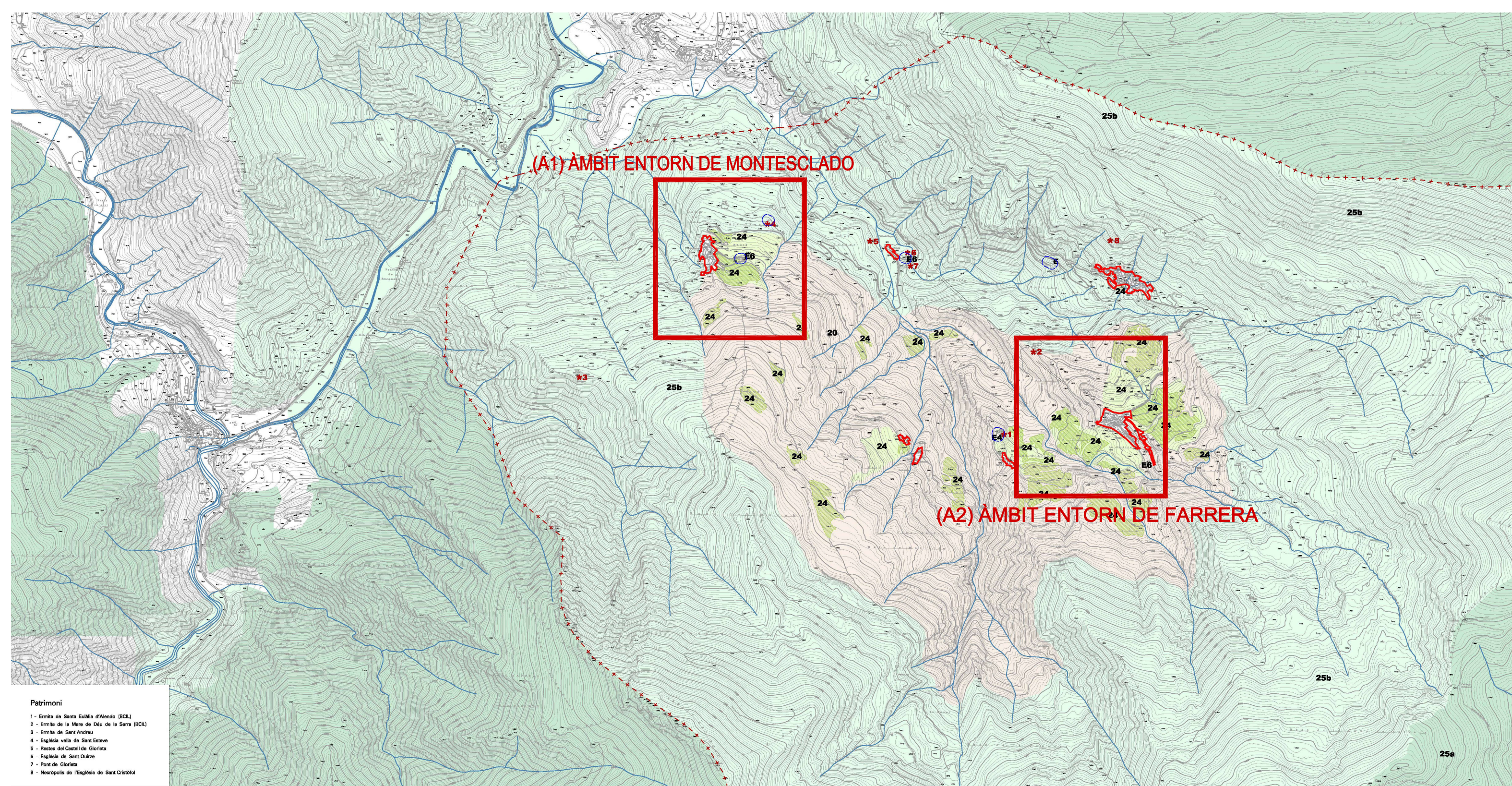


MODIFICACIÓ PUNTUAL DE NORMES DE FARRERA
 Montesclado, Església de Sant Esteve i Església de Maré de Deu de la Serra

AJUNTAMENT DE FARRERA **Municipi de Farrera**

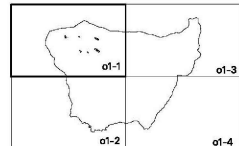
ARQUITECTE: CARLOS LABRADA RUIZ.
 SERVEIS TÈCNICS.

OCTUBRE DE 2023
 01 PLANOL DE NORMES ACTUALS. MONTESCLADO. 1/1000



Patrimoni

- 1 - Ermita de Santa Eulàlia d'Alendo (BCIL)
- 2 - Ermita de la Mare de Déu de la Serra (BCIL)
- 3 - Ermita de Sant Andreu
- 4 - Església vella de Sant Esteve
- 5 - Restes del Castell de Glorieta
- 6 - Església de Sant Quirze
- 7 - Pont de Glorieta
- 8 - Necròpolis de l'Església de Sant Cristòfol



CPISR-1 Jordi Foz Dalmau Aprobat definitivament pel conseller de Territori i Sostenibilitat en data 18 de febrer de 2015.
El secretari,

SISTEMES

- H Hidrogràfic
- X Viari
- F Ferroviari
- T Serveis tècnics i ambientals
- V Espais lliures /Zones verdes
- E Equipaments
- S Sistema de protecció

ZONES SNU

- 20 Rústic
- 24 Paisatgístic i ecològic de valor
- 24a Sol de valor agrícola
- 25a Espais naturals protegits
- 25b Sòls de valor natural i de connexió

PROTECCIONS

- CARRETERES
- FERROCARRIL
- MORTUÒRIA
- ÀREA DE RISC GEOLÒGIC
- INDICATIVES DE PATRIMONI

INFRAESTRUCTURES

- Xarxa viària projectada

- - - - - Límit terme municipal
- Límit sòl urbà
- - - - - Sectors de planejament (PMU-PEU)
- - - - - Àmbits d'actuació (PAU)

Cartografia base: Institut Cartogràfic de Catalunya
Escala: 1:5.000 - Data de vol: maig 2012
Sistema de coordenades utilitzat: ED50

**NORMES DE PLANEJAMENT URBANÍSTIC
MUNICIPIS DE L'ALT PIRINEU I ARAN
FARRERA (PALLARS SOBIRA)**

ORDENACIÓ DEL SNU **0.1.1**

Direcció General d'Ordenació del Territori i Urbanisme
Generalitat de Catalunya
Departament de Territori i Sostenibilitat

e. 1:10.000 (DIN A1)
e. 1:20.000 (DIN A3)



DESEMBRE 2014

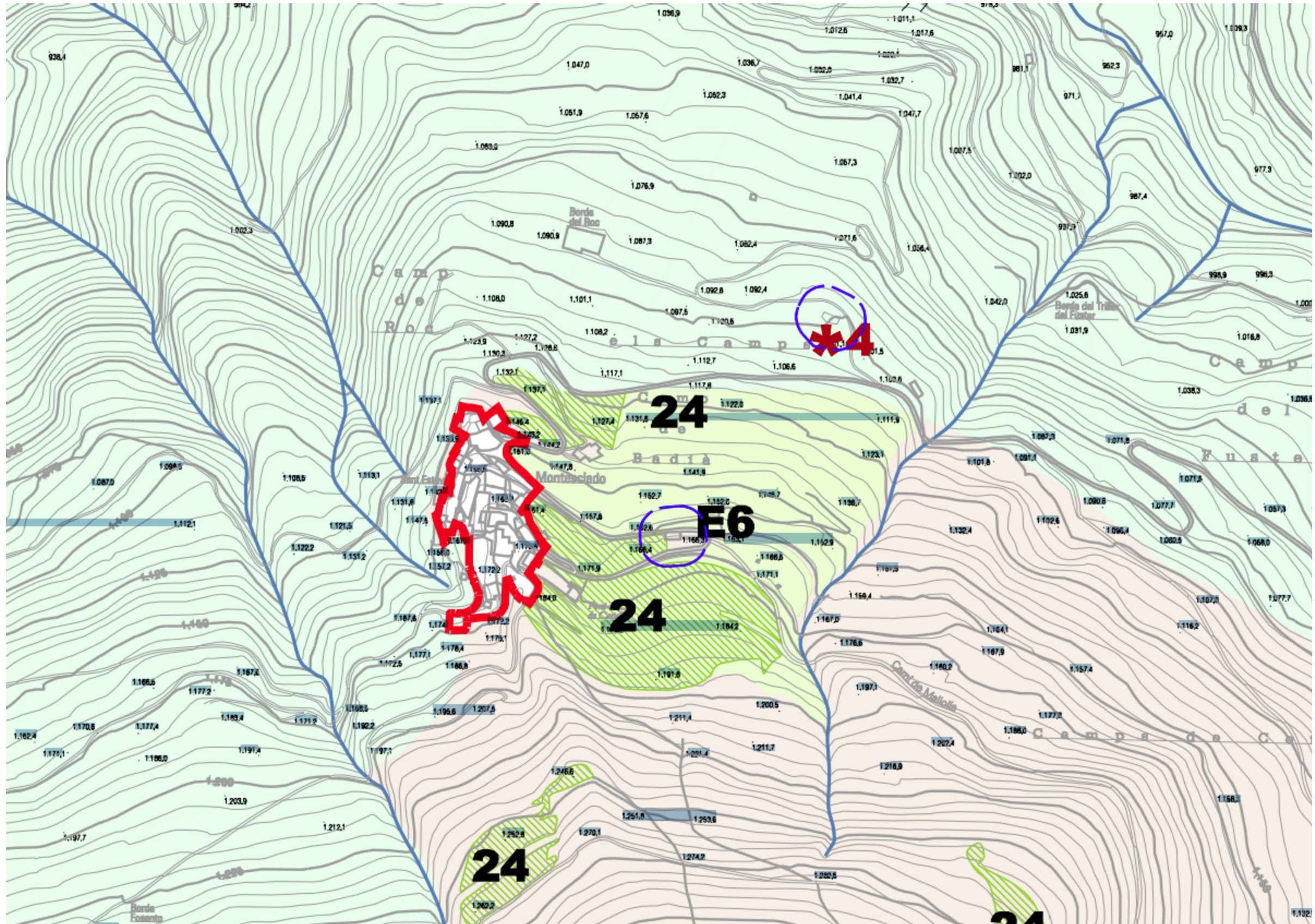


**MODIFICACIÓ PUNTUAL DE NORMES DE FARRERA
Montesclado, Església de Sant Esteve i Església de Maré de Deu de la Serra**


AJUNTAMENT DE FARRERA **Municipi de Ferrera**

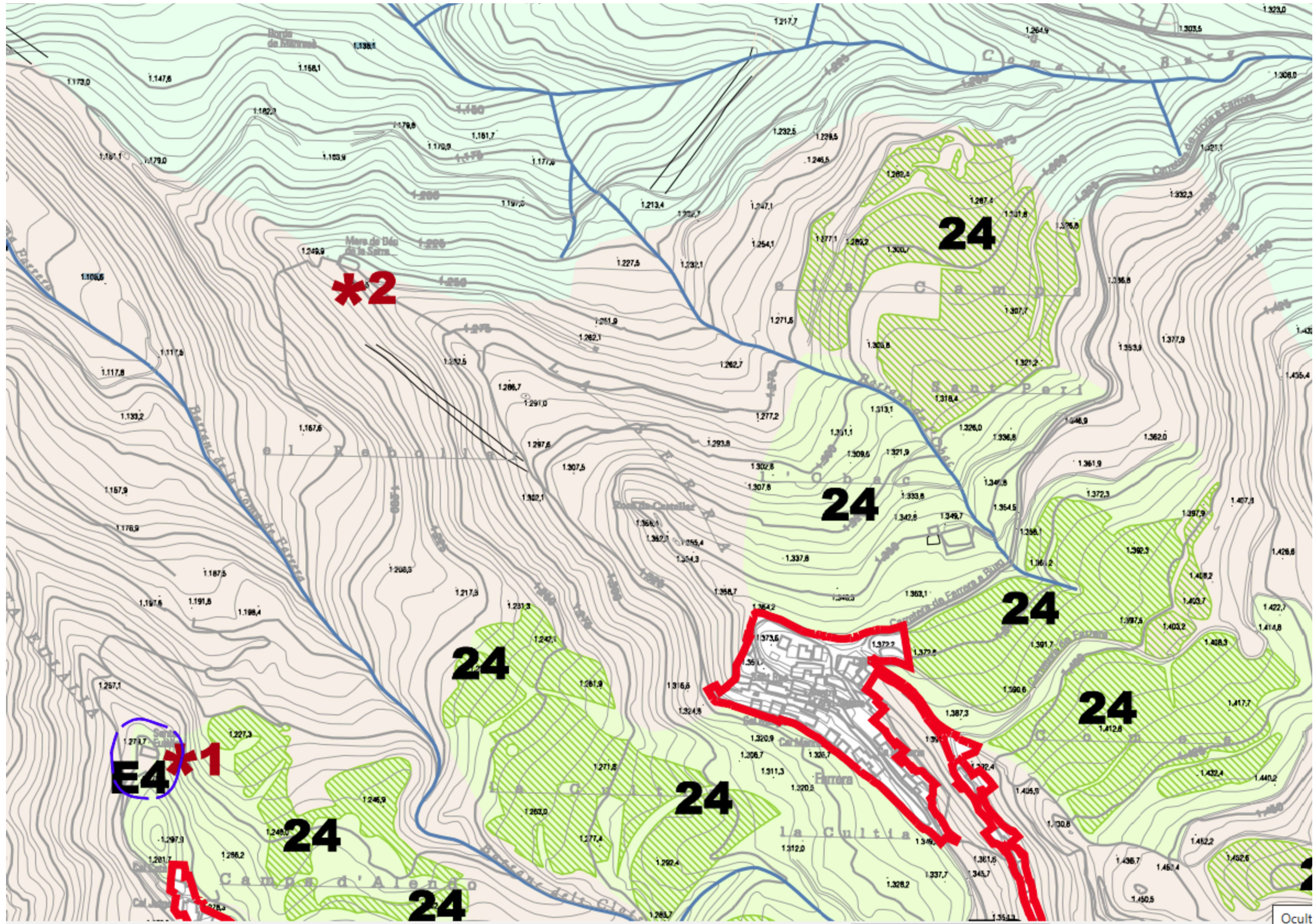
ARQUITECTE: CARLOS LABRADA RUIZ.
SERVEIS TÈCNICS.

OCTUBRE DE 2023
01 PLANOL DE NORMES ACTUALS. SNU S/E




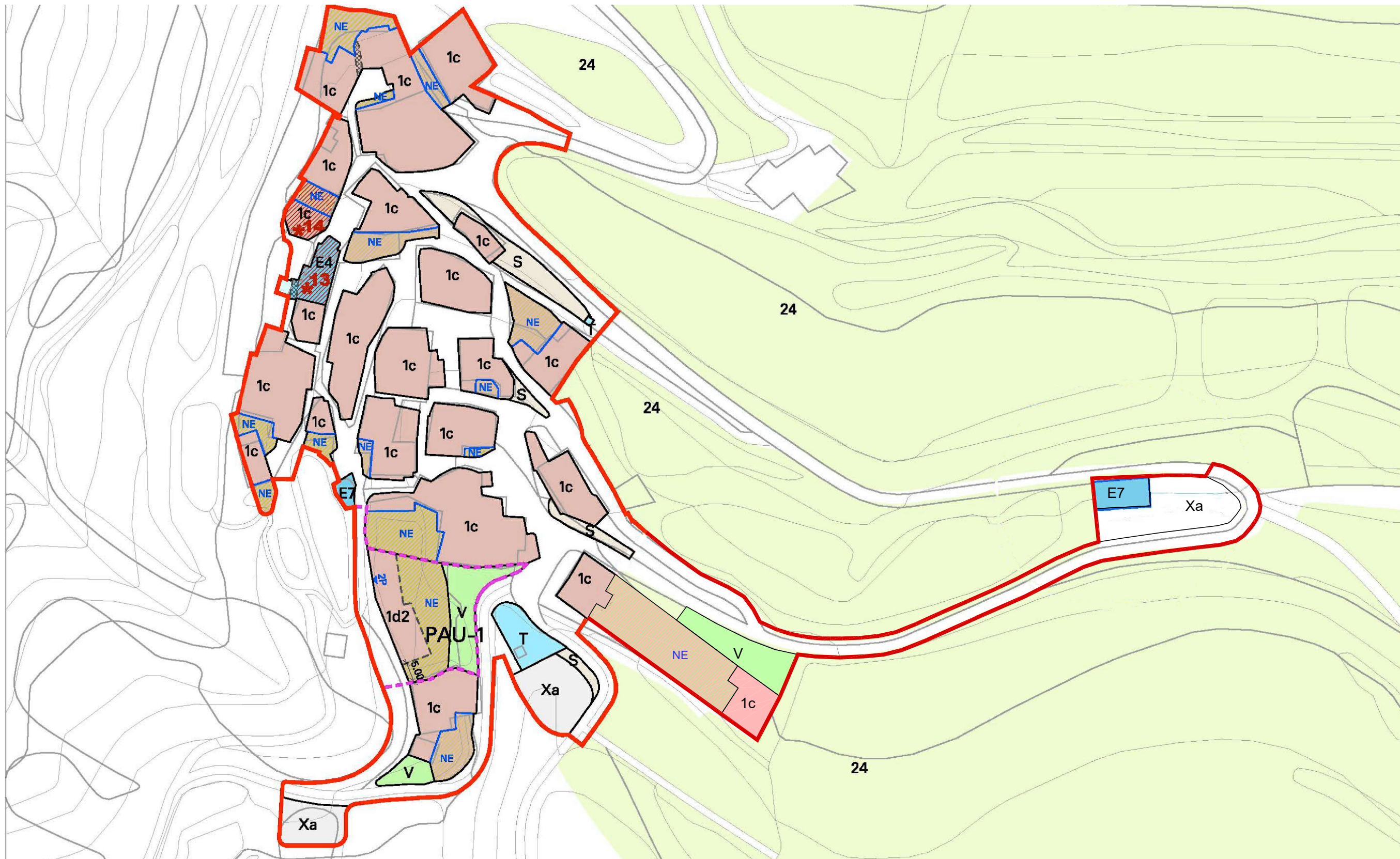
(A1) ÀMBIT ENTORN DE MONTESCLADO

	MODIFICACIÓ PUNTUAL DE NORMES DE FARRERA	
	Montesclado, Església de Sant Esteve i Església de Maré de Deu de la Serra	
	AJUNTAMENT DE FARRERA	Municipi de Ferrera
	ARQUITECTE: CARLOS LABRADA RUIZ. SERVEIS TÈCNICS.	
OCTUBRE DE 2023		1/4000
03 NORMES ACTUALS. SNU (Església de Sant Esteve)		



(A2) ÀMBIT ENTORN DE FARRERA

	MODIFICACIÓ PUNTUAL DE NORMES DE FARRERA Montesciudo, Església de Sant Esteve i Església de Maré de Deu de la Serra	
	AJUNTAMENT DE FARRERA	Municipi de Ferrera
	ARQUITECTE: CARLOS LABRADA RUIZ. SERVEIS TÈCNICS.	
	OCTUBRE DE 2023 04 NORMES ACTUALS. SNU (Maré de Deu de la Serra) 1/4000	



Patrimoni

- 13 - Església de Sant Esteve
- 14 - Era i paller de la plaça

Validez desconocida
 Aprobada provisionalment per la Comissió Territorial d'Urbanisme de l'Alt Pirineu en data 5.12.2014
 La Secretoria

PALLARS SOBIRÀ
FARRERA

SISTEMES

H	Hidrogàtic
X	Vari
F	Ferrovial
T	Serveis tècnics i ambientals
V	Espais llurs / Zones verdes
E	Equipaments
S	Sistema de protecció

ZONES SU

1	Nucli antic
2	Úrbà tradicional
4	Ordenació ciutadana
5	Cases agrupades
6	Cases aïllades
7	Industrial
8	Serveis

PARÀMETRES NORMATIUS D'EDIFICACIÓ

---	Albareda obligatòria
---	Profunditat edificable obligatòria
---	Profunditat edificable o galip edificatori màxim
---	Ordenació indicativa
---	Nombres màxim de plantes
2P	Línia de referència del punt d'aplicació del nombre màxim de plantes
(-2P)	Reducció del nombre màxim de plantes referida al galip
NE	No edificable
---	Pas sota l'edificació

PROTECCIONS

---	Línia límit de l'edificació
---	Línia límit de l'edificació 20 m
---	Entorn monumental
---	Perillositat alta
---	Elementa d'interès patrimonial
---	Entorn o recinte d'interès patrimonial

INDICATIVES DE PATRIMONI

---	Límit terme municipal
---	Límit sòl urba
---	Sectors de planejament (PMU-PEU)
---	Àmbit d'actuació (PAU)

Sistema de coordenades utilitzat: ED50

NORMES DE PLANEJAMENT URBANÍSTIC
MUNICIPIS DE L'ALT PIRINEU I ARAN
FARRERA (PALLARS SOBIRÀ)

ORDENACIÓ DEL SÒL URBA **o.2.1**

Direcció General d'Ordenació del Territori i Urbanisme
 Departament de Catalunya i Sostenibilitat

e. 1:1.000 (DIN A1)
 e. 1:2.000 (DIN A3)

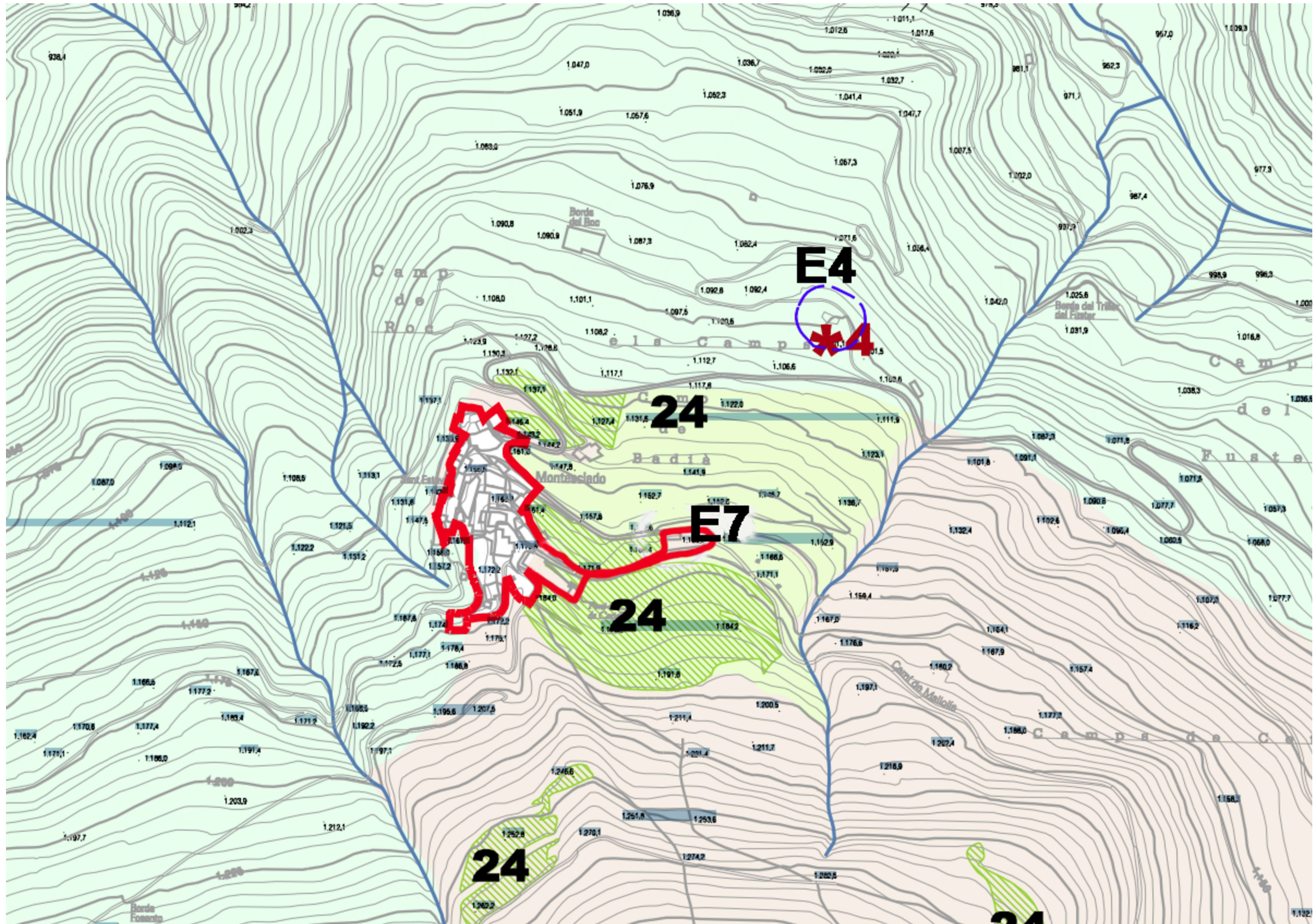
DESEMBRE 2014

MODIFICACIÓ PUNTUAL DE NORMES DE FARRERA
Montesclado, Església de Sant Esteve i Església de Maré de Deu de la Serra

AJUNTAMENT DE FARRERA Municipi de Ferrera

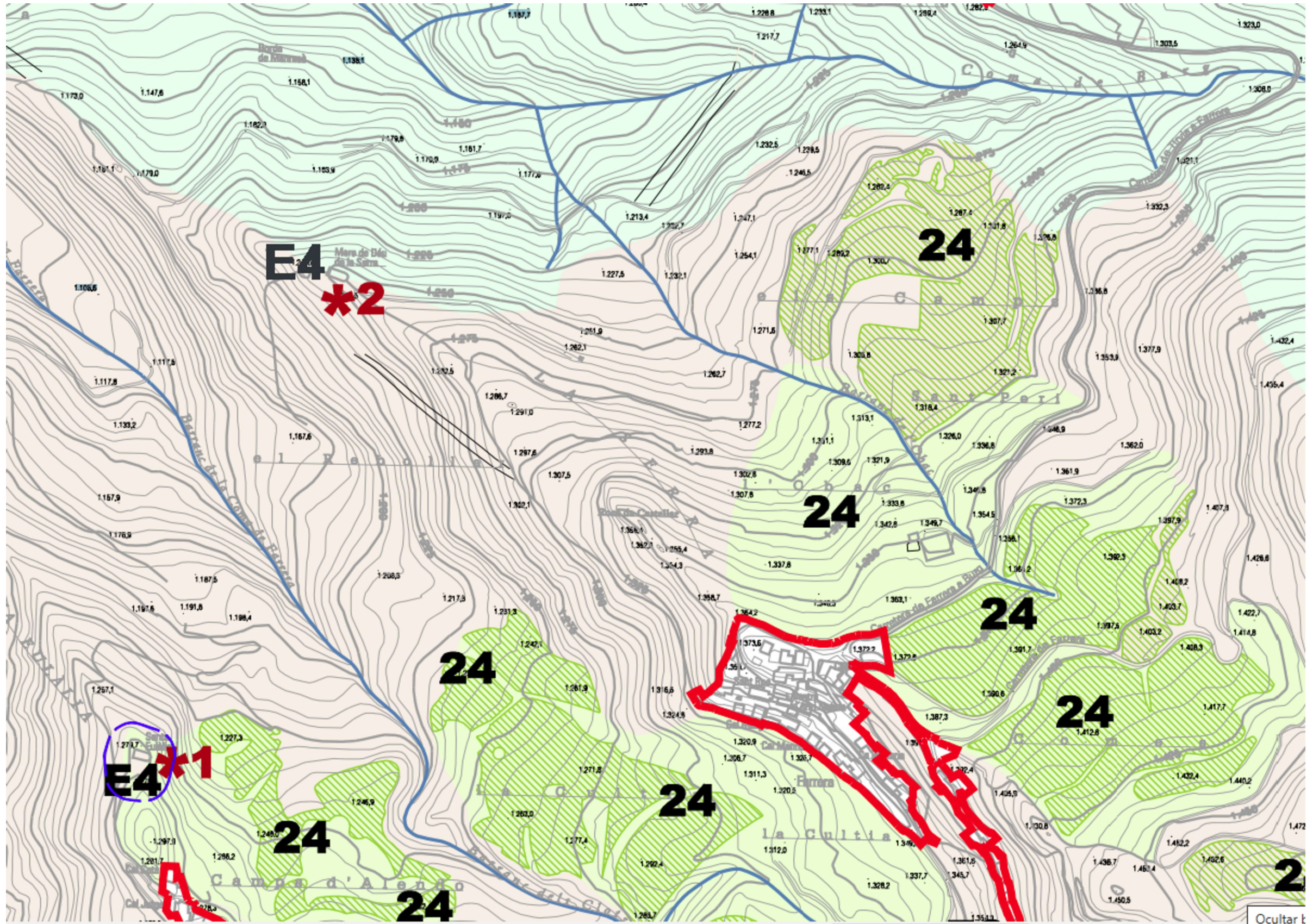
ARQUITECTE: CARLOS LABRADA RUIZ.
 SERVEIS TÈCNICS.

OCTUBRE DE 2023
 05 MODIFICACIÓ MONTESCLADO. 1/1000



(A1) ÀMBIT ENTORN DE MONTESCLADO

	MODIFICACIÓ PUNTUAL DE NORMES DE FARRERA	
	AJUNTAMENT DE FARRERA	Municipi de Ferrera
	ARQUITECTE: CARLOS LABRADA RUIZ. SERVEIS TÈCNICS.	
	OCTUBRE DE 2023 06 MODIFICACIÓ. SNU (Església de Sant Esteve) 1/4000	



(A2) ÀMBIT ENTORN DE FARRERA



MODIFICACIÓ PUNTUAL DE NORMES DE FARRERA
 Montesclado, Església de Sant Esteve i Església de Maré de Deu de la Serra

AJUNTAMENT DE FARRERA

Municipi de Ferrera

ARQUITECTE: CARLOS LABRADA RUIZ.
 SERVEIS TÈCNICS.

OCTUBRE DE 2023
 07 MODIFICACIÓ. SNU (Maré de Deu de la Serra)

1/4000